

# SOTSIAAL-MAJANDUSLIK INTEGRATSIOON: TÖÖHÕIVE JA SISSETULEKUD MARJE PAVELSON

Integratsioon Eesti ühiskonnas eeldab muu hulgas ka võrdsete majanduslike võimaluste loomist integratsiooni subjektide jaoks. Käesolevas osas käsitletakse erinevate rahvusrühmade majandussituatsiooni ja selle hinnanguid seostatuna tööturukäitumise, hõive ja töötusega. Et valdav osa nii eestlastest kui mitte-eestlastest on palgatöötajad, väärivad just nimetatud nähtused erilist tähelepanu, kuna moodustavad tausta nii varandusliku diferentseerituse kujunemisele kui ka sotsiaalse mobiilsuse trendidele ühiskonnas.

Eestlaste ja mitte-eestlaste tööhõive on juba traditsiooniliselt erinev.

Mitte-eestlased on pikka aega olnud seotud peamiselt tööstusega. See peegeldub nende hõivestruktuuris ka praegu, mil sekundaarsektori (eeskätt tööstuse) roll on vähenenud ja sealne tööjõuvajadus oluliselt kahanenud. **Tööstuse osakaalu vähenemine Eesti majandusstruktuuris on pigem majanduse ümberstruktureerumise ja võõrtööjõudu rakendanud ülepaisutatud suurtööstuse likvideerimise tagajärg kui tehnilise ja majandusliku arengu loomulik tulemus.** Mitte-eestlaste hõivestruktuur ja eestlastega võrreldes kõrgem töötusmäär peegeldab nii nende turumajanduslike muutustega kohanemise astet kui ka objektiivset lähtepositsiooni uues sotsiaal-poliitilises keskkonnas.

Võib püstitada hüpoteesi, et majanduslik areng ja sellega seonduv heaolu tõus on oluliseks eelduseks poliitiliste hoiakute tolerantsemaks muutumisel Eesti ühiskonna integratsioonis. Kuni töövõimaluste ja sissetulekute piiratus on valdava osa inimeste jaoks igapäevane mureallikas, jäävad võimalikud sotsiaalsed vastasseisud ja poliitilised lahkarvamused paratamatuks, kusjuures neid tõlgendatakse sageli just rahvusliku kuuluvuse alusel. Antud seoses toimib Eestile iseloomulik sotsiaal-majanduslike tingimuste regionaalne ebaühtlus: kõrgemad sissetulekud ja avaramad töövõimalused Tallinnas nii eestlaste kui mitte-eestlaste jaoks ning ülejäänud Eesti, eriti aga maapiirkondade vaesus ja tööpakkumise piiratus süvendavad vastuolusid. Üle 80% muulastest elab linnades, maaelanikkond seevastu on ülekaalukalt eestlased. Madalad sissetulekud maal tasakaalustavad vaesust eriti Ida-Virumaa linnades, mis on suuresti mitte-eestlaste kanda. Teiselt poolt on elu pealinnas kulukam, mistõttu perede toimetulek ei ole alati otseses seoses sissetulekute tasemega.

## 1. TÖÖ JA AMET: PÜSIVUS JA MUUTUS

Postsotsialistlike ühiskondade eripäraks on valdava osa töötajaskonna töö muutumine. Kümme möödunud aastat on palgatöötajaid sundinud vahetama ainult tööd, vaid sageli ka ametit, eriala ja elupaika. Jättes kõrvale need küsitletud, kes sellel ajavahemikul tööikka jõudsid, töö kaotasid või vanuse tõttu töötamisest loobusid, on siis ja praegu töötajate tegevusalade struktuur järgmine (tabel 1).

**Tabel 1****Viimased 10 aastat töötanute struktuur tegevusalade järgi (%)**

Majandusharu (valdkond)	Eestlased		Mitte-eestlased	
	10 aasta eest	praegu	10 aasta eest	praegu
Põllumajandus, metsandus, kalandus	27	15	9	8
Tööstus (hankiv, kergetööstus, raske- tööstus, energeetika, gaasi- ja vee- varustus	14	14	40	29
Ehitus	9	7	9	10
Transport, side	4	7	10	10
Pangandus, kindlustus, kinnisvara	1	3	1	2
Jae- ja hulgikaubandus, toitlustus, majutus	10	11	5	12
Muud äriteenused	3	10	2	6
Haridus, teadus	11	12	8	8
Avalik haldus	11	15	11	11
Muu	10	6	5	4
Kokku	100	100	100	100

Nii nagu suurpõllumajanduse killustumine ja erastamisprotsess maal mõjutas peamiselt eestlaste tööhõivet, sundisid mitte-eestlasi uut tööd leidma struktuursed muutused suurtööstuses. Oluline osa varem tööstuses hõivatud mitte-eestlasi on ka praegu tööstuses rakendatud. Eestlasi oli kümme aastat tagasi tööstuses vähe ning samasugune on olukord ka praegu (vt. tabel 2).

**Tabel 2****Hõivatute tegevusala (%)**

Tegevusala	Eestlased	Mitte-eestlased
Põllumajandus	11	6
Tööstus	11	29
Ehitus	6	9
Transport, side	8	10
Tertsiaarsektor (teenindavad alad)	64	46
sh. haridus, teadus	14	8
haldus	17	11

Analüüsidest töötajate liikumist näeme, et põhiosa tegevusala muutnuist on läinud tööstusest kaubandusse ja teenindusse (mitte-eestlased). Sinna on liikunud ka paljud varem põllumajanduses töötanud eestlased. Kui eestlaste jaoks on kõige püsivam tegevusala olnud haridus ja teadus (82% töötab endiselt seal), siis mitte-eestlaste jaoks energeetika (84% töötab endiselt seal) ja mäetööstus. Suhteliselt püsiv on nii eestlaste kui venelaste hõivatus avalikus halduses (vastavalt 68% ja 69%).

Tööstuses rakendatuid on 3 : 1 mitte-eestlaste kasuks, teeninduses ja kaubanduses on aga enam eestlasi. Järelikult on uus hõivestruktuur kujunenud varasema mudeli järgi, kusjuures tertsiaarsektorisse lisandunud tööjõud on eeskätt eestlased. Hõivestruktuuri muutused näitavad tertsiaarsektoris rakendatute kasvu ning jätkuvat erinevust eestlaste ja mitte-eestlaste tegevusalades. Töötavate mitte-eestlaste seas on eestlastega võrreldes enam töölisi ja seda just oskustöölise arvel (tabel 3). Eestlased on sagedamini spetsialistid ja juhid.

**Tabel 3**

**Eestlaste ja mitte-eestlaste ametialad (%)**

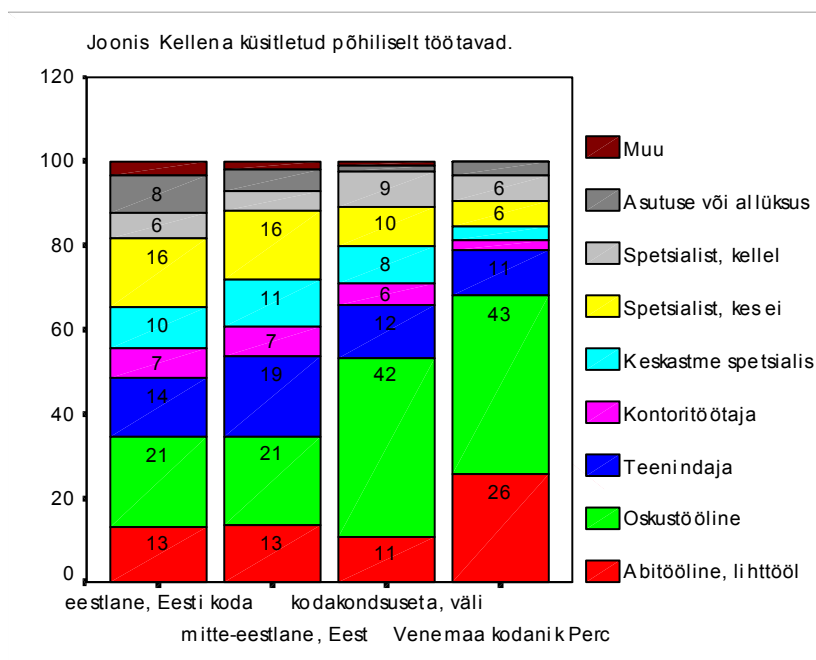
Ametiala	Eestlased	Mitte-eestlased
- abi- ja lihttööline	13	14
- oskustööline	22	35
- teenindaja	14	14
- kontoritöötaja	7	5
- keskastme spetsialist	10	10
- spetsialist	17	12
- spetsialist, kellel on alluvad	6	6
- juht	8	3
- muu	3	1

Kui liht- ja abitöölisi on töötavate eestlaste ja mitte-eestlaste seas pea võrdselt (vastavalt 13% ja 14%), siis oskustöölisi on mitte-eestlaste hulgas oluliselt rohkem (vastavalt 22% ja 35%). Eestlased seevastu on sagedamini kõrgharitud spetsialistid või juhid (31% mitte-eestlaste 21% vastu), kusjuures keskastme spetsialiste on mõlemas rühmas võrdselt.

**Spetsialistide ja juhtide ametikohad täidetakse sagedamini eestlastega, töölistkohad ja viimasel ajal ka teenindajate töökohad mitte-eestlastega.**

Oluline mõjur ametistruktuuri kujunemisel on töötaja kodakondsus. Eesti kodanikud hõivavad enam spetsialistide positsioone, kusjuures mitte-eestlastest kodanike jaotumine ametite vahel on sarnane eestlastele, välja arvatud juhtide kohad, kus tööandja näib eelistavat eestlasi (joonis 1).

**Joonis 1.**



Hinnates muutusi ametistruktuuris, ilmneb nihe eestlastest lihttöölise rühmas, kes on liikunud teenindusaladele. Vaid pool kümne aasta eest lihttöölisena töötanuist on jäänud endiselt samasse kategooriasse. Mitte-eestlaste puhul sellist liikumist märgata pole – rohkem kui 80% neid, kes varem olid lihttöölised on seda ka praegu. Oskustöölise ametistaatus on oluliselt püsivam ja seda eriti mitte-eestlaste puhul, kellest 76% jätkab samal alal (eestlastest 65%). Kontoritöötajad on mõlemas rühmas liikunud teistesse ametitesse, eriti mitte-eestlased, kellest vaid alla kolmandiku on ametnikud ka täna (eestlaste puhul 58%). Seejuures on eestlasest ametnik sagedamini pensionile läinud kui teisi alasid valinud. Ka kontorist on liigutud teenindajaks või müüjaks, kusjuures sagedamini on seda teinud mitte-eestlased. Kõige rohkem on oma ametiposti vahetanud juhid. 10 aasta tagustest asutuse või allüksuse juhtidest on alla poole samas ametis, mitte-eestlaste puhul vaid veerand. Vastupidine on olukord kõrgharidusega spetsialistidega, kes on oskustöölise järel stabiilsemaid ametialarühmi (eriti mitte-eestlased). Spetsialistiametist lahkumine tähendab liikumist kas teenindajaks (eestlased) või tootmistööliseks (mitte-eestlased).

Eelõeldu on iseloomulik neile, kes on töötanud kümme aastat tagasi ja jätkavad tööd ka praegu. Kuid kaugeltki kõik ei ole endale rakendust leidnud või on erinevatel põhjustel tööotsimisest loobunud. Küsitletutest on pea pool palgatöötajad, kusjuures nii hõivatute kui ka palgatöötajate osakaal on 10 aasta jooksul pidevalt vähenenud. Hõivatud moodustavad küsitletud eestlastest 60% ja mitte-eestlastest 57%. Teatud erinevus põhitegevusalade lõikes tuleneb mitte-eestlaste mõnevõrra madalamast ettevõtlus-aktiivsusest. Tööandjaid ja üksikettevõtjaid (endale tööandjaid) on eestlaste seas 7%, mitte-eestlastest 5%. Ettevõtlusega tegelevad sagedamini mitte-eestlastest Eesti kodanikud (8%).

Antud valimil saadud küsitlusandmeil töötute osakaalud oluliselt ei erine, kuigi nii tööhõivetalituste klientide struktuur kui ka senised tööjõu-uuringud kinnitavad mitte-eestlaste kõrgemat tööpuudust eestlastega võrreldes. 1999. aasta II kvartalis oli eestlaste töötusmäär 9,2% ja mitte-eestlaste oma 16,4% (ESA Tööjõud, 1999 lk. 36). Töötuks on jäänud enamasti endised palgatöötajad tööstusest (sagedamini mitte-eestlased) ja põllumajandusest (enamasti eestlased). Kui hõive ja töötus on üldjoontes sarnased mõlemas rahvusrühmas, siis olulisi erinevusi esineb tegevusalade ja ametialade struktuuris, tegevusvaldkondade vahelises mobiilsuses ja selle suundades. Samas kujundavad just konkreetsed tööolud hinnangu oma praegusele (töölasele) positsioonile ja sellest tulenevatele võimalustele.

Kiired muutused ettevõtlus- ja töökeskkonnas on soodustanud töökohavahetusi ja sundinud ajutiselt ka töötute olemasolema. Viimase 10 aasta jooksul on töötute staatuses olnud 39% eestlastest (vanuses 25-34 aastat koguni 53% küsitletutest) ja 34% mitte-eestlastest. Mõlemas rühmas on ajutised töötud olnud eeskätt keskharidusega inimesed, mitte-eestlaste hulgas ka kõrghariduse omajad. Sagedasem töötamine (ja vastavalt ka töötute olemine) on iseloomulik Tallinnas, kus 37% eestlastest ja 36% mitte-eestlastest on 10 aasta jooksul korduvalt töötuks osutunud. Samas on möödunud 12 kuu jooksul ajutiselt töötuks jäänud 57% eestlastest ja 41% mitte-eestlastest. Eeldatavasti hoiavad hõivatud mitte-eestlased oma töökohast tugevamalt kinni, tunnetades oma võimaluste piiratust. Samas tunnistab möödunud aastal töötute suur osakaal just maarajoonides ja Kirde-Eestis (sh. Kohtla-Järvel ja Jõhvis) töövõimaluste kahanemist ning jätkuvat tööjõu koondamise/töölt vabastamise protsessi, mis Tallinnas on vaibunud. Seevastu on Tallinnas viimase aasta jooksul töötuks osutunud eestlaste osa suurem, mis kinnitab eestlaste suuremat liikumist oma initsiatiivil ning mitte-eestlaste piiratumat valikuruumi kohalikul tööturul.

Töökoha kaotamine ohustab rohkem mitte-eestlasi ning pigem keskealisi kui noori, kelle raskused on enam seotud tööturule astumisega. Seejuures hinnatakse töökoha kaotamise ohtu tõsisemaks kui uue leidmisega seotud probleeme. Uue töökoha taotlemisest loobumine on iseloomulik üle 45-aastastele, tööandja-poolne äraütlemine töökoha taotlemisel noorematele töötajatele. Ometi ei omistata respondentide poolt sellele nii olulist tähelepanu kui ohule vallandatud saada. Kui eestlased näevad arvestatava põhjusena töö kaotamiseks ja uue mitteleidmiseks vanust ja tervist (seda peab oluliseks 19%) ning madalat kvalifikatsiooni (14%), siis mitte-eestlaste põhjusterida on pikem: esikohal püsib eesti keele vähene oskus või puudumine, mida väidab iga viies vastaja, järgneb vanus ja tervis (19%) ning Eesti kodakondsuse puudumine (15%). Vähem oluliseks peetakse madalat kvalifikatsiooni (11%).

Kumbki eestlaste poolt mainitud faktoritest (vanus või tööoskuse puudumine) ei ole aga tööga seotud ohtude peamine põhjus. Võib järeldada, et töötuks jäämine on eestlaste arvates peamiselt töökohast lähtuv protsess, mida peetakse inimese enda oskustest või muudest tööalastest omadustest vähe sõltuvaks. Mitte-eestlaste poolt ei nähta madalas kvalifikatsioonis kuigivõrd põhjust töölt vabastamiseks või takistust uue töö leidmisel, enam teadvustatakse seda just keskharidusega keskealiste eestlaste poolt, kel paljudel eriala üldse puudub. Ka riigikeele oskus ja Eesti kodakondsus esinevad töö püsimise või töökoha saamisega seotud põhjuste seas üsna nõrgalt. Eesti keele oskus näib eelisena arvesse tulevat Narvas ja Sillamäel, mõnedes maapiirkondades (eelkõige Kagu-Eestis) ja vähemal määral Tallinnas.

Uue töökoha leidmine on keerukas nii eestlastele kui mitte-eestlastele (eriti Kirde- ja Kagu-Eestis). 44% eestlastest ja 30% mitte-eestlastest arvab leidvat endale sobiva töökoha oma elupiirkonnast, kusjuures määravaks on piirkond ja töötaja haridustase. Suuremad raskused töökoha leidmisel on noortel ja pensionieelikutel, kusjuures vene noortest (vanuses 15-24 aastat) loodab vajadusel töökoha leida 37% ja eestlastest pooled. Suhteliselt kindlad on töövõimalustes 25-34 aastased kõrgharidusega töötajad (eestlased). **Kõrgharidusega mitte-eestlastest on täiesti kindlad uue töö leidmises 5%, eestlastest 30% vastanuid.** Tallinnas näivad võimalused olevat avaramad, kuid eelkõige eestlastele, kellest 64% usub end vajadusel tööd leidvat. Mitte-eestlastest on samal seisukohal enam kui kaks korda vähem ehk 29% potentsiaalsetest töötajatest (vt. tabel 4).

Tabel 4

**Eestlaste ja mitte-eestlaste uue töökoha leidmise võimaluste võrdlus (skaalal –100 kuni 100)**

Sobiva uue töö leidmise võimalus	Eestlased	Mitte-eestlased
... oma elupiirkonnas	4	-28
sh. - põhiharidusega	-12	-37
- keskharidusega	0	-21
- kõrgharidusega	28	-23
- noored (15-24)	13	-11
sh. Tallinnas	39	-23
... mujal Eestis	24	-15
sh. - noored (15-24)	46	7
... Venemaal	-42	-29
sh. - noored (15-24)	-11	-03
... mujal välismaal	-41	-25
sh. - noored (15-24)	5	0

Tabeli 4 andmeil on kõige noorem vanuserühm suhteliselt lootusrikas oma töövõimaluste suhtes. Mitte-eestlastest noored on töökoha leidmiseks valmis ka mujal Eestis elama. Venemaal ei looda sobivat töökohta saada aga isegi siinsed venelased. Oluline vahe töökoha saamise võimaluste üldistes hinnangutes viitab mitte-eestlaste võimaluste suhtelisele piiratusele, mille põhjused võivad peituda nii töökohtade piiratud pakkumises (Ida-Virumaa), tööandjate eelistustes kui ka personalivaliku ebaselgetes kriteeriumides (Tallinn).

Töökoha kaotamise hirm sunnib töötajaid leppima madalama palga ja kehvemate töö-oludega, mis peegelduvad ka nende hinnangutes tööle. Mitte-eestlaste töörahulolu näitajad erinevad eestlaste omadest oluliselt (vt. tabel 5). Kui hõivatud eestlastest on tööga enam või vähem rahul 79%, siis mitte-eestlastest 59%. Seejuures on rahulolematust enam iseloomulik tööliste. Kui mõlemas rühmas on lihttöölised tööga rahulolematud, siis sama hoiak on iseloomulik ka venelastest oskustöölisele. Tööga rahulolematuid on nimetatud rühmas üle poole (54%), samal ajal kui eestlastest oskustöölisest ei rahulda töö vaid iga viiendat. Töölised ja teenindajad on mõlemas rühmas vähem tööga rahul kui “valgekraedest” töötajad, kusjuures kõige enam hinnatakse spetsialisti ja mitte-eestlaste puhul ka juhi või ametnikutööd.

**Tabel 5**

**Tööga rahulolematute % ja rahulolu keskmised (skaalal -100 kuni 100) ametirühmades**

Ametirühm	Eestlased		Mitte-eestlased	
	Rahulolu- indeks	Rahulole- matute %	Rahulolu- indeks	Rahulole- matute %
- abitööline, lihttööline	9	44	-26	53
- oskustööline	30	21	-12	54
- teenindaja	20	23	-1	49
- kontoritöötaja	36	20	59	-
- keskastme spetsialist	46	8	32	24
- (kõrgharidusega) spetsialist	49	5	35	23
- spetsialist, kel on alluvad	59	4	18	35
- asutuse või allüksuse juht	45	3	61	11
Kokku	33	20	10	40

Mitte-eestlastest palgatöötajad töötavad sagedamini ametiredeli madalamatel astmetel, kusjuures osa neist on varem töötanud ametniku või spetsialistina. Varasem töökogemus mõjutab ka uutes oludes tegutsemist. Neil, kel see kogemus kas üldse puudub või on samatasemelise ametiga seotud, on kohanemine uues keskkonnas lihtsam. Keerulisem on olukord nende töötajatega, kes on liikunud kõrgemalt positsioonilt madalamale ning arvavad väärivat paremat tööd ja palka. Neid, kes peavad praegust tööd oma haridusele, kutsele ja võimetele vastavaks, on mitte-eestlaste hulgas vähem kui eestlaste seas, kusjuures reeglina hinnatakse haridust ja võimeid enamaks kui hindaja seda oma töös vajalikuks peab (vt. tabel 6).

Tabel 6

## Töö vastavus (%)

	Eestlased	Mitte-eestlased
... võimetele	84	75
... haridusele	77	66
... elukutsele	64	61

Töö mittevastavus haridusele, mis on omane küllalt suurele osale teenindajaist ja töolistest, alandab töörahulolu. Põhjused sellel tööl püsimiseks on eeskätt materiaalsed, sest töötuks jäämise oht sunnib tegema ka niisugust tööd, mis rahuldust ei paku, kuid on elatusvahendina hädavajalik.

## 2. SISSETULEKUD JA NENDE ALLIKAD: TASEME JA STRUKTUURI ERISUSED

Küsitletute majanduslik seisund on pealiskaudsel vaatlusel suhteliselt sarnane, eriti madalamate sissetulekutega perede osas. Erinevused on seotud elukohaga ja vähem rahvusliku kuuluvusega. Suuremad on sissetulekud pealinnas, järgnevad väiksemad linnad ja kõige madalamad on tulud pereliikme kohta (TP) maal. Kui arvestada vaesuspiiriks 1350 krooni, on kõige kriitilisemaks rühmaks need pered, kus TP on alla 1000 krooni (mis sisuliselt kujutab absoluutset vaesust). Piirühmaks on kuni 1500 kroonise TP-ga pered, kes on suhteliselt vaesed ja ei suuda oma vajadusi piisavalt rahuldada. Selliseid peresid on kokku 51% (eestlastest 49 ja mitte-eestlastest 56 protsenti). Vaeseid mitte-eestlaste peresid on jooksvate tulude järgi eestlastega võrreldes rohkem, kuid absoluutselt vaesed (tulurühm kuni 1000 krooni) on pigem eestlased-maaelanikud. Nii on kõige madalamad sissetulekud Järvamaal (44% alla 1000 krooni) ja Viljandimaal (38% alla 1000 krooni). Mitte-eestlastest linnaelanikel on madalaimad sissetulekud Ida-Virumaal, kus kolmandikul peredest ei ületa TP 1000 krooni.

Et saadava rahalise sissetuleku ostujõud on piirkonniti erinev (maa- ja linnaelanike toidukulud eriti), siis osutub sissetulekute võrdlemine mõneti problemaatiliseks. Tallinnas, kus tulud (ja kulud) on suurimad, on 29% eestlastest ja 45% mitte-eestlastest TP tasemelt sarnased, saades sissetulekut kuni 1500 krooni. Kui ühendada tulurühmad kolmeks kategooriaks: absoluutselt vaesed pered TP-ga kuni 1000 krooni, osaliselt kindlustatud pered tuluga 1001 kuni 3000 krooni (kus mitte-eestlastel on valdavalt TP kuni 2000 krooni) ja enamkindlustatud pered TP-ga üle 3000 krooni, kujuneb järgmine struktuur (vt. tabel 7).

Tabel 7

## Pere liikme kohta tuleva sissetuleku struktuur (%)\* ja tase

Sissetulek	Eestlased	Mitte-eestlased
kuni 1000 krooni	24	22
1001 kuni 3000 krooni	60	70
üle 3000 krooni	16	8
keskmine TP (küsitlusandmeil arvutatud, kroonides)	1977.-	1784.-

Statistikaameti andmeil oli keskmine TP 1999. aastal 1890 krooni ja 2000. aasta algul 1933 krooni. Sissetulekute taseme järgi on mitte-eestlaste arvukaim tulerühm 1001-1500 kroonise TP-ga (33%), eestlaste sissetulekud on hajusamad ja antud tulerühma kuulub 25% peresid. Suurem erinevus on enamkindlustatud perede osakaaludes, kus eestlasi on mitte-eestlastega võrreldes kaks korda rohkem.

Oluliseks teguriks, mis diferentseerib mitte-eestlaste sissetulekuid, on elupiirkonna kõrval kodakondsus, mis omakorda on seotud vanuse ja haridusega. Suhteliselt nooremad ja haritud mitte-eestlased – Eesti kodanikud (21% kõrgharidusega) on majanduslikult seisundilt eestlastega sarnased ning nende toimetulek on kasvava trendiga. Vaestena määratlevad end valdavalt pensioniealised Venemaa kodanikud (60% neist on vanuses 55 aastat ja enam) ja madalama haridustasemega (92% kesk- ja põhiharidusega) kodakondsuseta isikud (vt. tabel 8, joonis 2 ja 3).

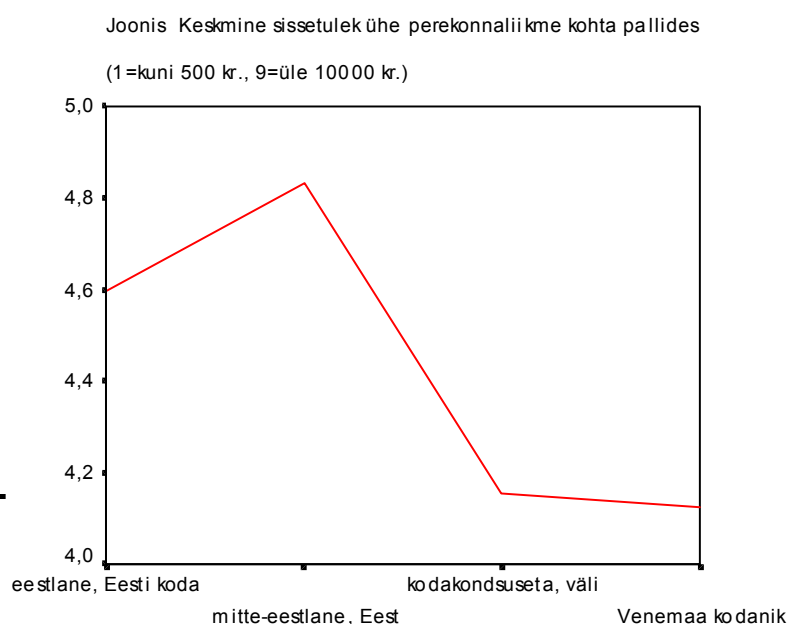
Arvestamata on isikud, kes keeldusid sissetulekut avaldamast või ei osanud seda määrata. Neid oli valimis 29%: 27% eestlastest ja kolmandik mitte-eestlastest.

**Tabel 8**

**Kodakondsus ja sissetulek pereliikme kohta (TP,%)**

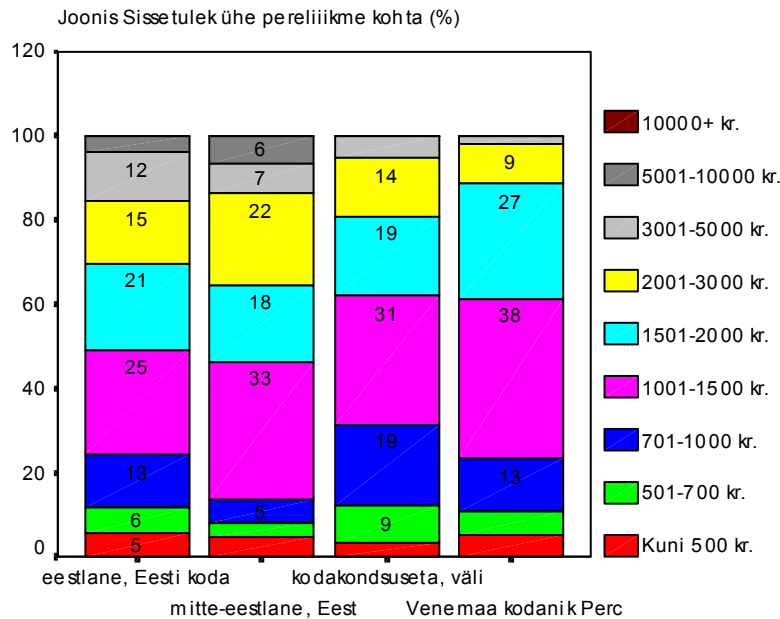
Kodakondsus	kuni 1000 krooni	1001-3000 krooni	üle 3000 krooni	Kokku
- eestlased, Eesti kodanikud	24	60	16	100
- mitte-eestlased, Eesti kodanikud	14	72	14	100
- kodakondsuseta isikud, välismaalase passiga	31	63	6	100
- Venemaa kodanikud	23	74	3	100

**Joonis 2**





### Joonis 3



Sissetulekud realiseeruvad elatusvahenditeks erineval viisil. Ostuvõime järgib sissetulekute jaotumist mõningate hälvetega, mis sõltub konkreetsest elukeskkonnast (maa või linn, pealinn või ülejäänud Eesti).

Tabel 9

### Ostuvõime hinnanguline struktuur rahvusrühmades (%)

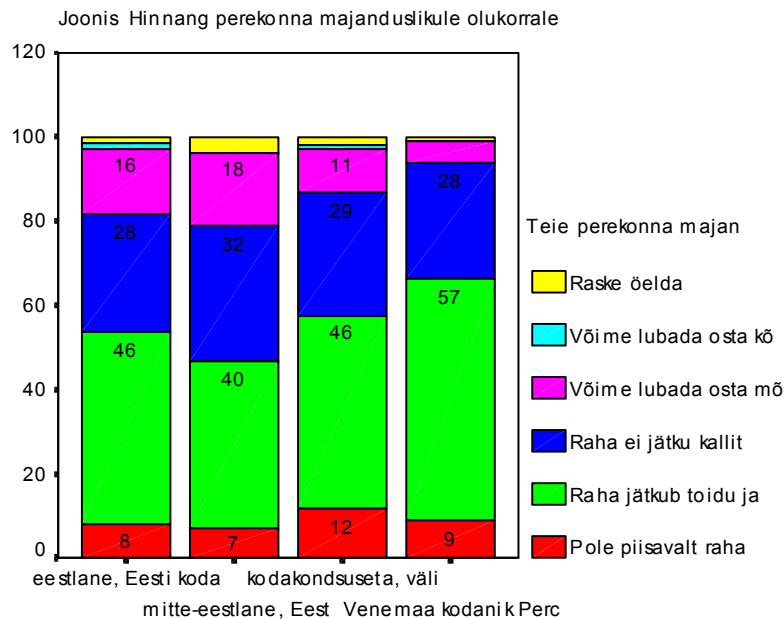
Kulutuste piirangud ja võimalused	Eestlased	Mitte-estlased
- raha ei jätku toidu jaoks	8	9
- raha jätkub toidu, kuid mitte riiete jaoks	46	46
- raha ei jätku kallite kaupade jaoks	28	30
- võime lubada ka mõningaid kalleid kaupu	16	13
- võime lubada osta kõike, mida soovime	1	-
- raske öelda	1	2

Nagu näha tabelist 9, on rahvusrühmade võimalused hoolimata sissetulekute erinevustest võrdlemisi sarnased, eriti esmavajaduste rahuldamise osas. Rohkem kui pool nii eestlastest kui mitte-estlastest saab hädapärast küll toidu, kuid tunneb puudust paljust muust. Järelikult pole 10 protsendine erinevus eestlaste ja mitte-estlaste keskmises TP tasemes kuigi oluline vajaduste rahuldamise seisukohalt, mis pealegi on sõltuv vanusest ja tarbimistüübist, mis seonduvalt elupaigaga erinevad. Nii eestlastest kui mitte-estlastest on kõige suuremas ainelises puuduses töötud (vastavalt 35 ja 29 % ei suuda isegi toitu osta) ja invaliidsuse tõttu mittetöötavad – seega need, kel sissetulekud on tõepoolest minimaalsed. Seejuures on

eestlastest töötud nende enda hinnagul raskemas seisus kui samas staatuses mitte-eestlased. Mittetöötavad pensionärid tulevad toidu muretsemisega toime, kuid muude vajaduste rahuldamisega on neil probleeme. Järelikult otsustab töökoha omamine oluliselt selle, kui võrd tegelikult toime tullakse.

Samas on kodakondsus taas oluline mõjur ka sissetulekute ostuvõime hindamisel: Venemaa kodanikud ja kodakondsuseta isikud on hinnanguliselt suuremas puuduses kui Eesti kodanikud. Suhteliselt paremas olukorras on mitte-eestlastest Eesti kodanikud ka eestlastega võrreldes (vt. joonis 4).

#### Joonis 4



### 3. HINNANGUD MAJANDUSLIKULE OLUKORRALE: DISKRIMINEERIMINE VÕI SOTSIALISEERUMISE RASKUSED?

Pere majanduslikku olukorda hinnatakse erinevalt. Eestlaste ja Eesti kodanikest mitte-eestlaste hinnangud on suhteliselt positiivsed. Eestlastest hindavad oma seisundit vähemalt heaks 39% ning Eesti kodanikest mitte-eestlastest 44%. Kolmandik kodakondsuseta isikuid on samal arvamusel. Kuid Venemaa kodanike puhul peab oma pere olukorda pigem heaks vaid 17% vastanuist, väga heaks ei hinda seda ükski selle rühma esindaja. Hinnangud sõltuvad TP tasemest, järgides sissetulekute jaotumise kõverat. Mitte-eestlastest tervikuna hindab oma pere seisundit vähemalt heaks 34% .

Mida suurem on teenitav tulu pereliikme kohta, seda soodsamaks hinnatakse ka olukorda võrreldes ajaga 10 aastat tagasi (vt. tabel 10). Järelikult on hoiakute muutumise peamine mõjur praegune olukord ise – sobiva töö omamine, sissetulekute ja arenguvõimaluste kasvu perspektiiv.

Tabel 10

## Tulurühm ja majandusliku olukorra hinnangud (%)

Tulurühm	Hinnang praegusele olukorrale võrreldes varasemaga (enne 1991.aastat)	
	Parem	Halvem
kuni 1000		
- eestlased	8	70
- mitte-eestlased	18	68
kuni 3000		
- eestlased	28	47
- mitte-eestlased	22	57
üle 3000		
- eestlased	56	16
- mitte-eestlased	67	15

**Kui võrrelda eestlaste ja mitte-eestlaste visioone teravamatest majanduslikest vastasseisudest, siis ühtemoodi (üle 90%) nähakse ebavõrdsust rikaste ja vaeste vahel. Järgneb eestlaste jaoks maa- ja linnaelanike ebavõrdsus, mitte-eestlaste silmis aga rahvusrühmade vaheline ebavõrdsus.**

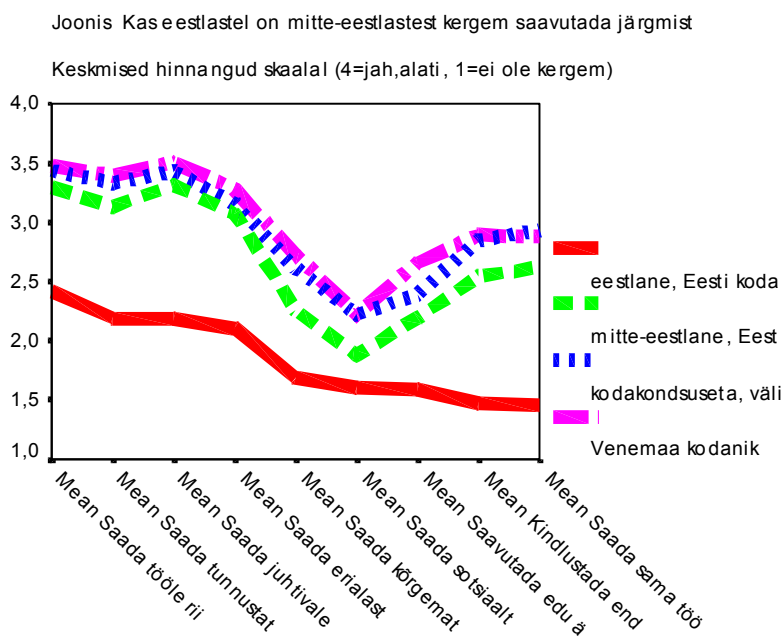
Sissetulekute tõus tõstab järsult mitte-eestlaste tänase olukorra hinnanguid võrreldes varasemaga, mis kinnitab hüpoteesi majandusliku seisundi olulisest rollist integratsiooniprotsessis. Samas ei pea mitte-eestlased oma võimalusi olukorra muutmiseks küllaldaseks. Oma võimalusi peetakse eestlastega võrreldes ebavõrdseks järgmistes valdkondades:

Keskmine skaalal (0-  
võimalused on võrdsed... 3 –  
võimalused on täiesti erinevad)

- riigiasutusse töölesaamisel	2,6
- juhtiva ametikoha saamisel	2,4
- tunnustatud poliitikuks saamisel	2,2
- erialase töö saamisel	2,1
- sama töö tasustamisel	1,8
- materiaalse heaolu kindlustamisel	1,7
- äritegevuses edu saavutamisel	1,6
- kõrghariduse omandamisel	1,5
- sotsiaaltoetuste taotlemisel	1,0

Ebavõrdsuse tunnetamisel ei oma erilist kaalu respondendi kodakondsus ega reaalse heaolutase. Mitte-eestlased näevad probleeme konkreetses töö- ja võimutaotluste kontekstis ja seda eelkõige neis valdkondades, kus tuntakse tõrjutust (vt. joonis 5).

## Joonis 5



Eestlased näevad rahvusrühmade võimaluste erinevusi märksa vähem: peamiste tõrjutusväljadena mitte-eestlaste jaoks märgitakse riigiametisse tööle saamist ning juhtivatele kohtadele ja poliitikasse pürgimise võimalusi. Eriti suured on lahknevused mitte-eestlaste töö- ja palgavõimaluste hindamisel, kusjuures kodakondsuse mõju mitte-eestlaste hinnangutele on nõrk.

Mitte-eestlaste majandusprobleemid on seotud nii Eesti tööturu seisundi kui ka siin toimunud positsiooniliste ja staatuslike muutustega. Nooremad ja haritumad mitte-eestlased, kes sageli on ka Eesti kodanikud, pole kas pidanudki oma staatust muutma või suutnud saavutada positsiooni ise kätte võita. Eakamatel ja juba väljakujunenud käitumismallidega inimesetel on kohanemine uute oludega aga ootuspäraselt raske. Tehnilised ja majanduslikud arengud makrotasandil ning hariduse kvaliteedi tõus peaksid tulevikus olukorda pehmemdama, võimaldades noortel mitte-eestlastel oma võimalusi suurendada ja senisest enam eestlastega konkureerida. Sotsiaal-majanduslik integratsioon saab toimuda vaid läbi hariduse ja teadliku karjääririkujundamise ning seda süvendab heaolu üldine tõus.