

MAJANDUSAASTA ARUANNE

aruandeaasta algus: 01.01.2015

aruandeaasta lõpp: 31.12.2015

sihtasutuse nimi: Integratsiooni ja Migratsiooni Sihtasutus Meie Inimesed

registrikood: 90000788

tänava/talu nimi, Lõõtsa 2a

maja ja korteri number:

linn: Tallinn

maakond: Harju maakond

postisihthumber: 11415

telefon: +372 6599021

faks: +372 6599022

e-posti aadress: info@meis.ee

veebilehe aadress: www.meis.ee

Sisukord

Tegevusaruanne	3
Raamatupidamise aastaaruanne	23
Bilanss	23
Tulemiaruanne	24
Rahavoogude aruanne	25
Netovara muutuste aruanne	26
Raamatupidamise aastaaruande lisad	27
Lisa 1 Arvestuspõhimõtted	27
Lisa 2 Raha	29
Lisa 3 Nõuded ja ettemaksed	30
Lisa 4 Maksude ettemaksed ja maksuvõlad	31
Lisa 5 Materiaalne põhivara	31
Lisa 6 Immateriaalne põhivara	32
Lisa 7 Kasutusrent	32
Lisa 8 Võlad ja ettemaksed	33
Lisa 9 Jagatud annetused ja toetused	33
Lisa 10 Mitmesugused tegevuskulud	34
Lisa 11 Tööjõukulud	34
Lisa 12 Seotud osapooled	34
Lisa 13 Sihtotstarbelised tasud, annetused, toetused	36
Lisa 14 Bilansivälised kohustused ja nõuded	37
Lisa 15 Sündmused pärast bilansipäeva ja tingimuslikud koh	38
Aruande allkirjad	39
Vandeauditori aruanne	40

MIS ON MISA?

„Rände ja lõimumise teemad on Eestis taas tugevalt avalike arutelude keskmesse tõusnud. Näen Integratsiooni ja Migratsiooni Sihtasutusel Meie Inimesed olulist rolli nende arutelude eestvedamisel. Lisaks on jätkuvalt päevakorras Eesti ühiskonna üldine lõimitus ning sidusus erinevat emakeelt rääkivate inimeste ja eri piirkondade vahel. 2015. aastal avaldatud Eesti ühiskonna integratsiooni monitooring näitas häid arenguid just noorema põlvkonna eestlaste ning eestivenelaste lõimituse osas. Seda positiivset protsessi tuleks veelgi rohkem toetada.

Just noortele on vaja pöörata suurimat tähelepanu rände ja põgenike temaatika osas, samuti teiste lõimumisvaldkondade edendamisel. Näen MISA-l väga olulist rolli ka nende arutelude tekitamisel ja juhtimisel ning lõimumisprotsesside toetamisel rahaliste ja muude ressurssidega. MISA on lõimumise vallas kujunemas teadmiste ning oskuste keskuseks, millele toetuvad riigi suunatavad ja ühiskonna poolt toetatavad lõimumis-tegevused.”

Kristina Kallas
Nõukogu esimees



1998

2008

2010

Ajalugu

MISA loodi 31.03.1998 kui Mitte-eestlaste Integratsiooni Sihtasutus.

2008–2009 oli asutuse nimi Integratsiooni Sihtasutus.

1.01.2010 ühines MISA-ga Sihtasutus Eesti Migratsioonifond, uueks nimeks sai Integratsiooni ja Migratsiooni Sihtasutus Meie Inimesed.

Integratsiooni ja Migratsiooni Sihtasutus Meie Inimesed (MISA) on 1998. aastal loodud eraõiguslik juriidiline isik (sihtasutus), mille eesmärk on toetada Eestis mitmesuunalist lõimumist. Töötame selleks, et riigis elavatel teiste rahvaste esindajatel ja eestlastel oleks siin koos hea elada – töötada, õppida, kultuuri edendada. Soovime, et kõigil eestimaalastel oleks võrdsed võimalused olla meie ühiskonna täisväärtuslik liige.

MISA on Eesti Vabariigi Valitsuse asutatud kompetentsikeskus, mis algatab ja toetab Eesti ühiskonna lõimumisele suunatud tegevusi ning abistab rändeprotsessis osalejaid.

MISA juhtimist korraldab, tegevusi kavandab ja järelevalvet teostab põhikirja järgi kuni 13-liikmeline nõukogu, mille esimees on alates 15.12.2015 Kristina Kallas. MISA juhataja on Dmitri Burnašev.

MISA lähtub oma tegevustes kahest olulisest strateegiadokumendist:

- valdkondlik arengukava „Lõimuv Eesti 2020“
- MISA strateegia aastateks 2015–2020

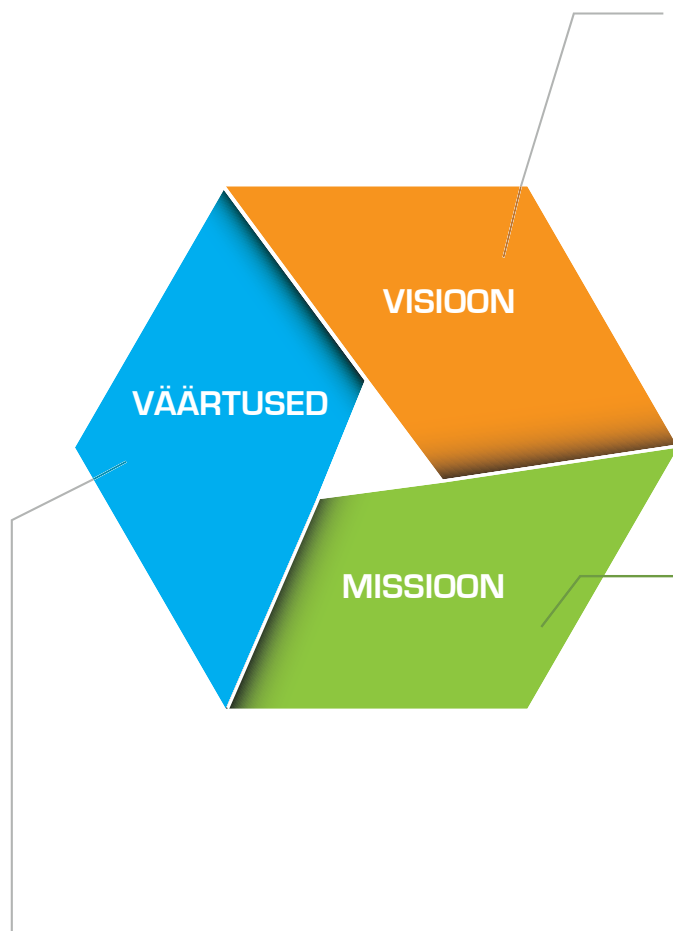
Need dokumendid toetavad eesmärki, et Eestis elavad inimesed jagaksid ühiseid väärtusi, osaleksid aktiivselt kodanikuühiskonnas ja et Eestis elavatel rahvusrühmadel oleks võimalus säilitada oma emakeelt ning kultuuri.

MISA rahastamiseks kasutatakse riigieelarvelisi ja välisvahendeid, sh ka Euroopa Sotsiaalfondi projekti „Eesti ühiskonnas lõimumist toetavad tegevused“ vahendeid. Tegevuste planeerimine toimub koostöös Kultuuriministeeriumi, Haridus- ja Teadusministeeriumi ning teiste lõimumisvaldkonna tegevuste elluviimisega seotud ministeeriumidega.

MISA juhataja
Dmitri Burnašev



Palju toremaid inimesi.



VISIOON

Aitame oma tegevustega kaasa salliva, võrdseid võimalusi pakkuva ja oma elanikkonna potentsiaali maksimaalselt realiseeriva Eesti loomisele.

MISSIOON

Oleme lõimumis- ja rändetegevuste teoreetiliste ning rakenduslike teadmiste ja oskuste kompetentsikeskus. Me algatame ning toetame Eesti ühiskonna lõimumisele suunatud tegevusi ja abistame rändeprotsessis osalejaid.

VÄÄRTUSED

• KOMPETENTSUS

väärtustame asjatundlikkust, uute oskuste ja teadmiste omandamist ning rakendamist

• HOOLIVUS

väärtustame iga inimest, oleme üksteise suhtes sallivad ja otsime mõistlikke lahendusi

• AVATUS

algatame ja toetame uusi ideid ning osaleme aktiivselt dialoogis

• KOOSTÖÖ

tunnustame oma kolleege ja partnereid, toetame nende arengut ning oleme usaldusväärsed



MISA UUS STRUKTUUR

2015. aasta jaanuaris viidi MISA-s läbi struktuurimuudatus – valdkonnapõhiselt struktuurilt mindi üle protsessipõhisele struktuurile.



ARENDUSKESKUS

aitab kaasa loimiskava eesmärkide saavutamisele ja vastutab tegevuste elluviimise eest



NÕUSTAMISKESKUS

pakub nõustamisteenust, tagades loimimisalase info kättesaadavuse vähelõimunud Eesti püsielanikele ja ka uussisserändajatele



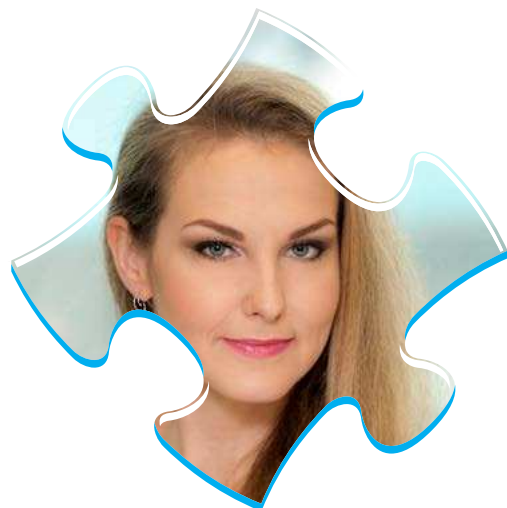
RAKENDUSKESKUS

tegeleb hangete, projektikonkursside ja taotlusvoorude ettevalmistamisega ning rahastamise järgse seire ja aruandluse menetlemisega



TUGIÜKSUS

tegeleb MISA üldjuhtimisega



MISA 2015. AASTA TEGEVUSED



Kodanikuks kasvamise viis etappi



ühiskonnas hakkama saamiseks vajalike algteadmiste andmine



keeleoskuse arendamine



töökoha leidmine

MISA 2015. aasta tegevused lähtusid põhikirjaliste eesmärkide täitmisel valdkondlikust arengukavast „Lõimuv Eesti 2020“, sihtasutuse rollist ja tegevuse jätkuvuse printsiibist. Lisaks on MISA rändevaldkonna eest vastutavate ministeeriumide koostööpartner ning täidab rändevaldkonnas sätestatud eesmärke.

Lõimumistegevuste eesmärk on pingutada selle nimel, et Eestis elavad inimesed jagaksid ühiseid väärtusi ning osaleksid aktiivselt kodanikuühiskonnas, samuti et Eestis elavatel rahvusrühmadel oleks võimalus säilitada oma emakeelt ja kultuuri. Selleks korraldatakse igal aastal mitmeid tegevusi, taotlusvoore, projektkonkursse ning hankeid.

Tegevused juhivad kodanikuks kasvamise viiest etapist, mis sisaldavad inimestele ühiskonnas hakkama saamiseks vajalike algteadmiste andmist, keeleoskuse arendamist, töökoha leidmist, nende tugevamat sidumist Eesti kogukonna ja inforuumiga ning lisaks õigustele ka kohustuste ja vastutuse aktsepteerimist ühiskonna ees. Hoiakute ning väärtuste kinnistumisega kaasneb sageli otsuse tegemine kodakondsuse osas.

Migratsioonitegevuste eesmärk on rände protsesside toetamine. Rändealastes küsimustes nõustatakse Eestisse tagasipöördujaid ja siit lahkujaid ning vajadusel toetatakse neid rahaliselt.



sidumine Eesti kogukonna ja inforuumiga



lisaks õigustele ka kohustuste ja vastutuse aktsepteerimine ühiskonna ees



Hoiakute ning väärtuste kinnistumisega kaasneb sageli otsuse tegemine kodakondsuse osas.

Lõimumisvaldkonna tegevused



6. mail 2015 anti välja lõimumisvaldkonna 2014. aasta arendus- ja meediapreemiad.

Preemia saajad

- MTÜ Studio JOY
- MTÜ Stuidoteater Ilmarine

- MTÜ Noored Ühiskonna Heaks
- MTÜ Linnalabor

Kategooria

Eestis elavate erinevate rahvuste kultuuride tutvustamine ja kultuuri-traditsioonide säilitamine

Lõimumist toetavad ühistegevused

Kultuuridevaheliste kontaktide edendamine, koostöötegevused ja keeleõpe

Ühiskondliku sidususe suurendamiseks ning eesti- ja muukeelsete kultuuriasutuste omavahelise koostöö kasvatamiseks **toetati erinevate sportlike ning kultuuriliste ettevõtmiste korraldamist**. Koolinoortele pakuti Eesti erinevates kohtades võimalust tegeleda tasuta karatega ning omandada teadmisi turvaliste eluviiside kohta. Korraldati liikumist propageerivaid üritusi naistele ning toetati Narva Energiajooksu.

Kultuurivaldkonnas toetati muusikafestivali „Muusika ühendab“, luuleõhtute sarja „Eesti luuletajad venekeelsele auditooriumile“, festivali „Kohtumised Tarkovskiga 2015“ ning Jõhvi Rahvusvahelist Balletifestivali.

Suveõhtutel korraldati tasuta välikinoseansse Lasnamäel, kus avalikus linnaruumis näidati väärtfilme. Rahastati ka ajakirja Täheke vene keeles väljaandmist ja toetati koorimuusikafestivali „Muusikasillad“.

Projektikonkurss „Ühise kultuuriruumi loomine ja lõimumise toetamine kultuuri- ja sporditegevuste kaudu“

Projektikonkurss

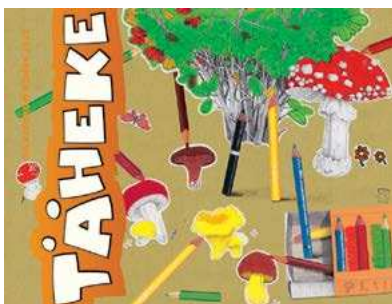
Toetati 16 rahvusvähemuse katuseorganisatsiooni kaudu **231** rahvusvähemuste kultuuriseltsi.

Kultuuriseltside toetamisega aidatakse elavdada rahvusvähemuste kultuuriseltside tegevust, tutvustada erinevate rahvuskultuuride eripära, suurendada katuseorganisatsioonide ning rahvusvähemuste kultuuriseltside jätkusuutlikkust ja haldusvõimekust ning arendada rahvusvähemuste kultuuriseltside ja eesti kultuuriasutuste vahelisi kontakte.

„Üleminek uuele baasfinantseerimise süsteemile võimaldas saada täiendavaid rahalisi vahendeid nii 23-le liikmesorganisatsioonile kui ka katuseorganisatsioonile Ida-Virumaa Integratsioonikeskus, tänu millele saame tegutseda loominguilisemalt ja mitmekesisemalt. Samuti annab see võimaluse korraldada lisaks erinevatele seminaridele ka praktilisi töötubasid.“

Ida-Virumaa
Integratsiooni-
keskuse juhataja

Aleksandr Dusman



- MTÜ Veeda Vaheaeg Võrumaal
- MTÜ Pille Lille Muusikute Toetusfond

- Pavel Ivanov
- Ivan Pavljutškov
- Igor Kotjuh

Lõimumist toetavad noortelt noortele korraldatud ühistegevused

Meediapreemiad ajakirjanikele kultuuridevahelise ning üksteisemõistmise ja sallivuse väärtustamise ning lõimumistemaatika kajastamise eest eesti- ja venekeelses meedias.

Toetati 29 rahvusvähemuse pühapäevakooli tegevust.

2015/2016. õppeaastaks mõeldud toetus võimaldab koolidel varasemast paremini hankida vajalikke õpematerjale ja valmistuda õppetöö läbiviimiseks.

„Rahvusvähemuste pühapäevakoolide baasfinantseerimine”

Taotlusvoor



„Tänu MISA baasfinantseerimisele saime vähendada lastevanemate omaosalusmaksid, mistõttu on oluliselt kasvanud kooli õpilaste arv. Samuti võimaldab toetus kaasata kõrgharitud pedagooge, mis tagab huvitavama õpetegevuse ja paremad õpitulemused. Tänu taotlusvooru tingimuste muudatustele on meil võimalus kooli tegevusi kindlamalt ette planeerida ja tagada ka pühapäevakooli kestev tegutsemine.”

Koolitati rahvusvähemuste pühapäevakoolide õpetajaid.

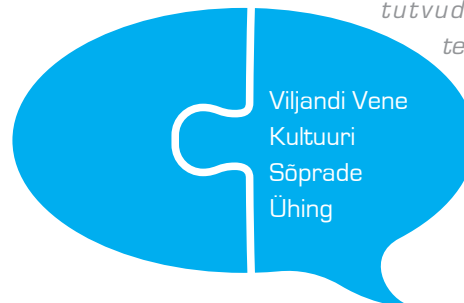
✚ Kolm pühapäevakooli õpetajat käisid Minskis, Bakuus ja Jerevanis, et parandada oma teadmisi valgevene, aserbaidžaani ning armeenia pärimuskultuurist, ajaloo ja keelest.

„Rahvusvähemuste pühapäevakoolide õpetajate täienduskoolitus ajaloolisel kodumaal”

Projektikonkurs

✚ Lisaks korraldati rahvuskultuuriseltside pühapäevakoolide õpetajatele kokku 5 kahepäevast seminari üle Eesti, kus räägiti erinevatest õppemetoodikatest, õpimotivatsioonist, loovharjutustest ja muudest tegevustest, kuidas õppimist laste jaoks köitvamaks muuta.

„Korraldatud koolitustel sain palju kasulikku informatsiooni, mida saan kasutada oma pühapäevakooli töös. Näiteks jagati teavet, kuidas töötada eri vanuses laste rühmaga, kuidas korraldada õppeeesmärkidele vastavaid ekskursioone jm kasulikku. Lisaks saan koolitustel



tutvuda kolleegidega teistest pühapäevakoolidest ja rikastada oma teadmisi.”

[Sažida Jalak](#)





🔗 Selleks, et muuta ühiskonda kommunikatsiooni abil avatumaks ning tugevdada kvaliteetsset infot sisaldavat teabevälja, avaldati erinevates meediakanalites poole aasta vältel **igas kuus vähemalt 80 eesti- ja venekeelset lõimumisvaldkonna uudist.**

„Lõimumisvaldkonna kommunikatsioonikoostöövõrgustiku arendamine ja uudiste vahendamine”

[Hange](#)

„Õpetaja Jelenalt saime väga palju uusi teadmisi ja kursuste õhkkond oli positiivne. Heameelega jätkaksin eesti keele õppega ka edaspidi.”

🔗 2015. aastal hakkas MISA korraldama tasuta eesti keele A2-, B1-, B2-taseme kursusi. Alates septembrist pakutakse keeleõpet 540-le eesti keelest erineva emakeelega vähelõimunud püsielanikule ning 2016. aasta jaanuaris algasid kursused veel 2000 inimesele. **TASUTA eesti keele kursusi korraldatakse regulaarselt kuni aastani 2020.**

„Eesti keele kursused vähelõimunud püsielanikele ja uussisserändajatele”

[Hange](#)

Kohtla-Järvel
B1-taseme
eesti keele
kursusel osaleja

[Anatoli Skutšas](#)

Kursuse osalejate seas läbi viidud küsitluse tulemused näitavad, et keele õppimine on tõstnud osalejate huvi eesti keele omandamise vastu, kasvatanud nende kindlustunnet eesti keeles suhtlemisel ning suurendanud keele igapäevast kasutamist. 65% küsitlusele vastanutest soovib minna ka eesti keele tasemeeksamil.

Vestluses õpilastega oleme kuulnud kommentaari „Meie vastu tuntakse tõesti huvi! Riiklik raadio, MISA esindajad – neist olime varem vaid kuulnud, nüüd aga nägime nad ära. Me tõesti tajume meile osutatud tähelepanu.”

MTÜ Atlasnet
juhatuse liige

[Sergei Redki](#)

✚ **Korraldati eesti keele kursuseid Ida-Virumaa õpetajatele B2- ja C1-tasemel.** Perioodil august 2015 – märts 2016 toimusid keelekursused 235-le Narva, Sillamäe, Jõhvi ja Kohtla-Järve õpetajale (15 keelerühmas; 160 akadeemilist tundi).

Kursusel osalenud õpetajate seas läbi viidud küsitluse tulemused näitavad, et kursusel osalemine on tõstnud nende huvi ja otsusekindlust sooritada eesti keele tasemeeksam, samuti soovivad nad keelt tulevikus edasi õppida.

✚ Selleks, et saada ekspertidelt praktilist sisendit lõimumist toetavate positiivsete hoiakute kujundamiseks, korraldati 13.–15. novembril Tallinnas **audiovisuaalprogrammide arenguseminar** (www.multipulti.ee). Seminaril osalenud pakkusid välja 45 ristmeediaprogrammi ideed.

✚ Avalikkuse teavitamiseks venekeelse haritlaskonna tegemistest ja panusest Eesti ühiskonda korraldati koos Vene Akadeemilise Seltsiga 15. detsembril konverents „**Vene intelligents – 95 aastat Eesti hüvanguks**“.





Nõustamistegevused

+ Nõustamiskeskus sai Narvas uued ruumid ja kolis veebruaris Kerese Keskusesse, kus klientidel on teenu-sele hea ligipääs. Nõustajad on osalenud aktiivselt eri-nevatel Ida-Virumaa üritustel, näiteks [Eel]arvamusfes-tivalil ja Narva linnapäevade üritustel.

Teadlikkuse tõstmiseks oli nõustamistuba avatud rah-vuste päeva raames 24.–25. septembril Vene Kultuu-rikeskuses Tallinnas. Novembris korraldati nõustamis-päev ka Pärnus, MTÜ Vähemusrahvuste Liidu Raduga ruumides. Kord kuus oli nõustamiskabinet avatud Tal-linna Keskraamatukogu võõrkeelse kirjanduse osakon-nas ja Maardus.

+ Nõustamisteenuse arendamiseks ja rakendus-skeemi väljatöötamiseks loodi partnervõrgustik, kelle-ga koostöös kaardistati vähelõimunud inimestele paku-tavad teenused ning tugimeetmed. Nõustamisteenuse arendamiseks loodi ekspertrühm ja kaardistati koha-like omavalitsuste ootused nõustamisteenusele ning töötajate koolitusvajadus.

+ Nõustamiskeskuse Narva ruumides toimuvad ala-tes 2015. aasta maist kord nädalas **keele- ja kultuuri-kohviku kohtumised**, mille eesmärk on anda ülevaade piirkondlikest ja üleriigilistest kultuurisündmustest ning julgustada inimesi eesti keeles suhtlema. Tunniste koh-tumiste kestel käsitletakse erinevaid teemasid, näiteks vesteldakse Ida-Virumaa kultuurisündmustest, Eesti teatri- ja filmielust, kuid ka tööle kandideerimisest, pere-suhetest, traditsioonidest, kommetest jms. Kohvikuid korraldati 29 korral ja neis osales 130 inimest.

+ Koostati **kommunikatsioonistrateegia ja -tegevus-kava, et tõsta vähelõimunud inimeste seas teadlik-kust nõustamis- ning infosüsteemide kohta**. Nõusta-miskeskuse tegevusest teavitamiseks koostati teabe-materjale ja teavitati sihtrühma meedia vahendusel.

Kodakondsuseta või kolmanda riigi kodanikud

2015. aastal nõustati 1035 isikut

420

1035

Peamised nõustamise teemad

- eesti keele õppimise võimalused
- elamisloa ja kodakondsuse taotlemine
- lõimumisüritustel osalemine

Noortele suunatud tegevused

✚ 20. jaanuaril 2015 toimus esseekonkursi „Eesti 10 aastat Euroopa Liidus“ ja 2014. aasta kodaniku-päeva viktoriinide võitjate austamisüritus, mille raames toimus konverents „**Noored Eestis ja Eesti Vabariik Euroopa Liidus – muudatused noorte väärtushinnangutes aastatel 2004–2014**“.

✚ **Eesti keelt, kultuuri ja ajalugu tutvustati 1464 noorele.**

7–19-aastastele noortele korraldati mitmeid laagreid, eesmärgiga tutvustada neile Eesti kultuuri ja võimaldada vene emakeelega noortel eakaaslastega eesti keeles suhelda. Sealhulgas said 30 last võimaluse õppida eesti keelt neid võõrustanud eestikeelsete perekondade juures Võrumaal.

„Eesti kultuuriruumi tutvustamine noortelaagrites“

Konkurss

„Eesti keele ja kultuuri tutvustamine projektlaagrites ning eesti keele ja kultuuri õpe peredes“

Konkurss

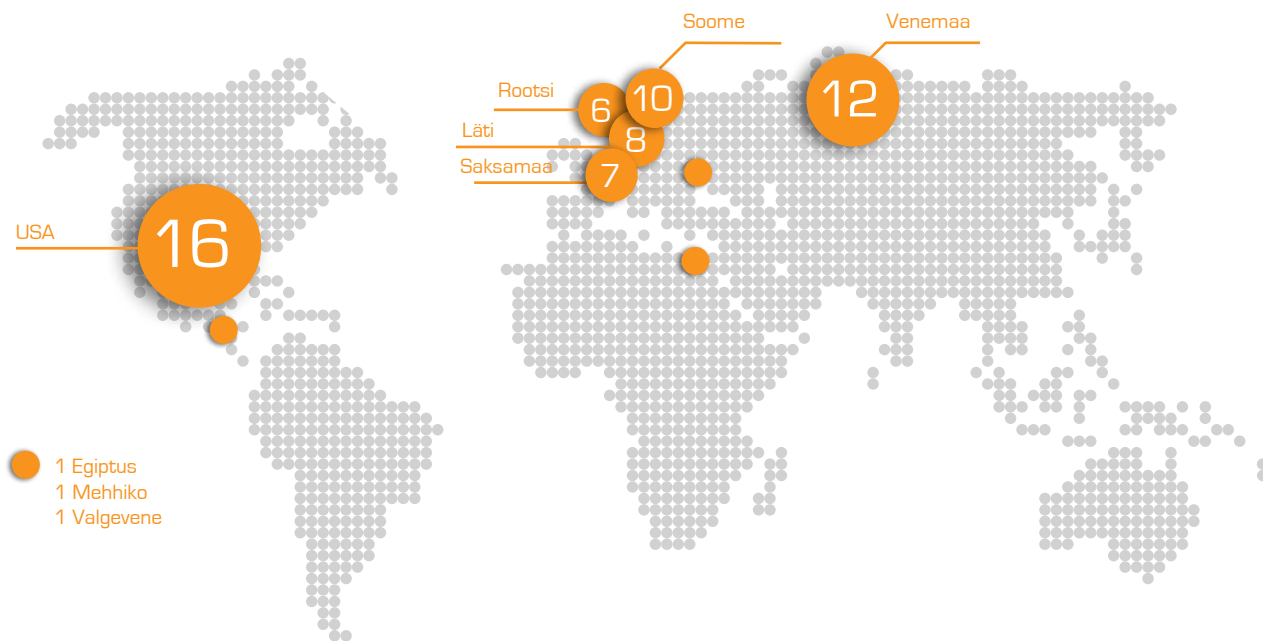
✚ **Noorte meediatarbimisoskuse parandamiseks korraldati meediaõpetuse kursus „Our media generation“.** 10.–12. klasside eesti- ja venekeelsed noored õppisid 35-tunnise kursuse ja 5-päevase seminari raames analüüsima meediatekste ja nende tonaalsust, päritolu ning objektiivsust, samuti ära tundma stereotüüpe. Kursusel osales 43 õpilast.

✚ **120 noort õppisid eesti keelt väliseestlastele mõeldud keelelaagrites.** Neljas vahetuses toimunud laagrite eesmärk oli anda Eesti päritolu teistes riikides elavatele noortele võimalus suhelda eestlastest eakaaslastega ja õppida eesti keelt, osaleda ekskursioonidel, sportida ning tutvuda Eesti vaatamisväärsuste ja kultuuriga.





Etniliste eestlaste keele ja kultuurilaagrite 2015. aasta statistika



🏠 Oktoobris korraldati kodanikuteemaline **esseekonkurss „Kuidas ning milles saaksid noored olla kasulikud Eesti ühiskonnale?“**. 12.–28. oktoobrini toimunud konkursil oli kolm vanusekategoriat ning oma töö esitas 103 õpilast 19 õppeasutusest üle Eesti.

„Noored on küll erinevad ja erinevate mõtetega, aga kui üks kamp tarku noori kokku saab, võib Eestist saada maailma kõige kuulsam riik. Vanemad inimesed ei peaks üldse muretsema Eesti ühiskonna pärast. Noored saavad hakkama.“

Saku
Gümnaasium,
9. klass,
III koht

Karl-Johan Maitus



🔗 **Noortele räägiti ettevõtlikkusest ning oma ideede teostamise võimalustest.** Inspireerival Noorte Arengukonverentsil 2015 „Maailm on meie teha“ tutvustati 120-le 15–26-aastasele noorele ettevõtlikke noori ja noortele suunatud innustavaid algatusi ning jagati praktilisi suuniseid oma ideede elluviimiseks.

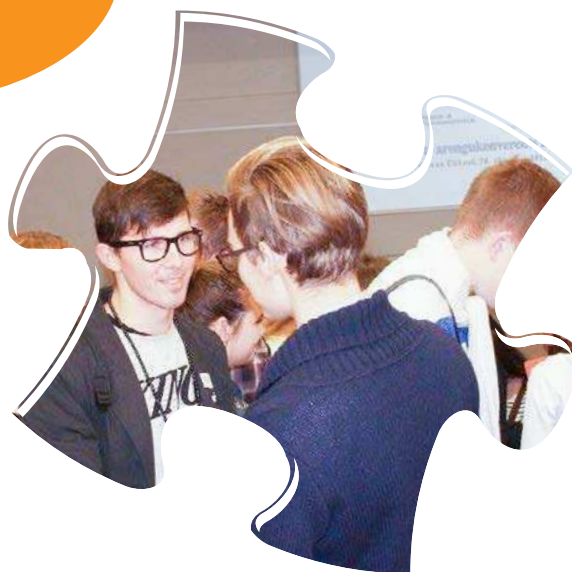


„Noortel on palju häid ideid. Töörühmades said noored teiste soovitusi kuulates näha oma ideed erinevatest vaatenurkadest. Mitmed leidsid juba töörühma arutelude käigus julgust ja motivatsiooni oma tulevikuideede ning unistuste teoks tegemiseks.“

Rõuge valla
noorsootöötaja

Kerli Kõiv

🔗 Koos MTÜ Ida-Viru Noorteakadeemiaga viidi läbi noortele mõeldud ja ühiskondlikku sidusust toetav pilootprogramm „Navigaator“, mis tutvustas eneseteostusvõimalusi Eestis. Pilootprogramm koosnes seitsmest koolituspäevast ja ühest õppereisist Tartusse. Kohtumistel tutvuti kodanikalgatustes kaasalöömise, iduettevõtluse ning Riigikogu ja Vabariigi Valitsuse tööga. Õppereisi ajal külastati Tartu Loomemajanduskeskust, tutvuti Tartu Ülikooli Kliinikumi tööga ning käidi õppekursioonil Eesti Maaülikoolis. Programmi läbis 36 Ida-Virumaa noort.



🔗 16. detsembril toimus Tallinnas noortele ja noortega tegelevate organisatsioonide esindajatele suunatud koostööseminar „Üksi? Koos!“ eesmärgiga koguda kohalolijate tähelepanekuid ning mõtteid noortele suunatud koostöötegevuste elluviimiseks. Koos 120 osalejaga kaardistati teemad ja tegevused, mis puudutavad paljusid Eesti noori ning motiveerivad neid koos ühise eesmärgi nimel tegutsema. Seminari tulemuste põhjal kavandatakse perioodil 2016–2020 noortele suunatud koostöötegevusi.

Osalejad

„Seminar oli väga inspireeriv. Meeldis, et sai kohtuda erinevate inimestega ja arutleda aktuaalsete probleemide üle, kuulda uusi arvamusi.“

„Kõige huvitavam oli, et sai arutada teemadel, mida pole varem saanud käsitleda.“

„Kogu info oli uus ja kasulik. Tõusis soov koostöös teiste inimestega probleemidele lahendusi otsida.“



Kodanikuhariduse ja kodakondsuse teemalised tegevused

• **Kodanikuteadlikkuse ning sallivuse alastes projektides osales ligikaudu 3000 noort.** Projektide eesmärk oli laiendada õpilaste teadmisi Eesti ühiskonnast, väärtustada Eesti kodakondsust ja kodanikuks olemist, kinnistada kodanikupäeva traditsiooni ning arendada sallivust mitmekultuurilises kollektiivis.

„Kodanikuteadlikkuse ja sallivuse teemalised üritused ning materjalid“

Konkurss

Näiteks Tartu Annelinna Gümnaasiumi projekti „Aja arm“ eesmärk oli teha Eesti ajaloosündmused erineva emakeelega noortele mõistetavamaks luule kaudu. TAG-i ja Jaan Poska Gümnaasiumi õpilased koostasid kolme päevaga luulepõimiku erinevate eesti luuletajate luulest, mis kanti ette TAG-is toimunud kodanikupäeva üritusel.

• **Ühise riigiidentiteedi arendamiseks ning kodakondsuse ja inimõiguste väärtustamiseks** toetati MTÜ Ökokrati projekti „Saatus ühendab ja info innustab“, milles osales 383 Ida-Virumaa erivajadustega inimest ja omastehoolajat, ning SA Eesti Inimõiguste Keskuse projekti inimõiguste aruande „Inimõigused Eestis 2014–2015“ koostamiseks ja avaldamiseks.

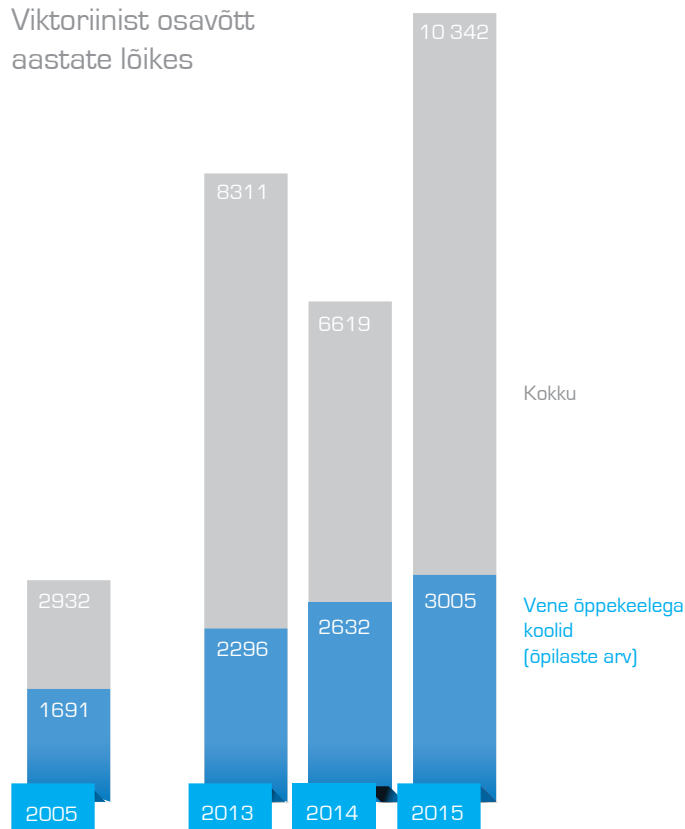
„Ühise riigiidentiteedi arendamine ning Eesti kodakondsuse ja inimõiguste väärtustamine“

Konkurss



• **Novembris korraldati kodanikupäeva e-viktoriin üldhariduskoolide 5.–6. klassi (30 küsimust), 7.–12. klassi ja kutseõppeasutuste õpilastele (50 küsimust).** Noorima vanuseklassi küsimused töötasid välja vanemate klasside õpilased koos juhendajatega ning need tõlgiti ka vene keelde. Kodanikupäeval 26. novembril said kõik soovijad vastata üldhariduskoolide 7.–12. klassi ja kutseõppeasutuste viktoriinküsimustele. 13. korda läbi viidud kodanikupäeva viktoriine lahendas kokku 10 432 inimest.

Viktoriinist osavõtt aastate lõikes



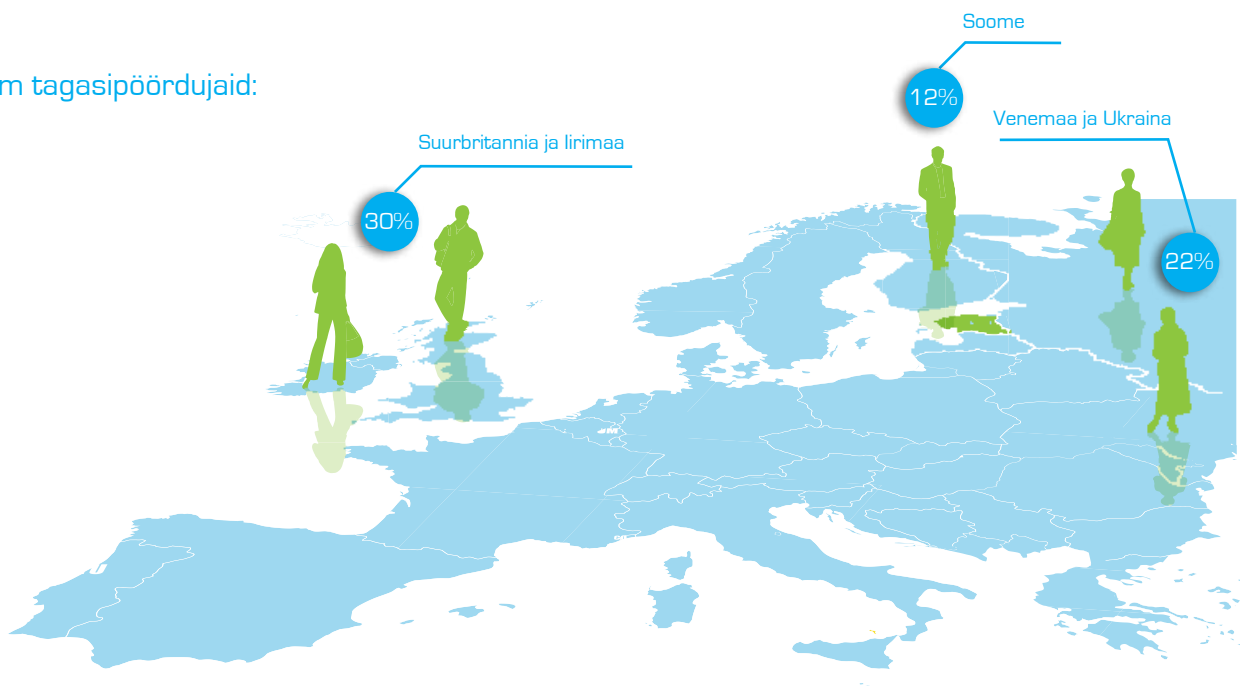


MIGRATSIOONIVALDKONNA TEGEVUSED

✚ **Eraldati remigreerumis- ja tagasipöördumistoetusi.** Tagasipöördumistoetuse eesmärk on aidata pikaajaliselt Eestist eemal elanud eestlastel, Eesti kodanikel või nende järeltulijatel Eestisse naasta, kompenseerides osaliselt tagasipöördumisega seotud kulusi, samuti kergendada nende kohanemist Eestis. Tagasipöördumistoetus määrati 122 inimesele. 40% toeta- tuist on alaealised lapsed, kellest enamik on sündinud välismaal.

Remigreerumistoetus määrati 14 mittekodanikule, kes pärast pikaajalist Eestis elamist otsustasid oma elamisloast loobuda ning Eestist lahkuda.

Enim tagasipöördujaid:





TEGEVUSED TEISTE VALDKONDLIKE ARENGUKAVADE JA PROGRAMMIDE RAAMES

2015. aastal osales MISA ka mitmes rahvusvahelises projektis.

✚ **Lõpetati** Euroopa Sotsiaalfondi „Keeleõppe arendamine 2011–2013“ ja Euroopa Kolmandate Riikide Kodanike Integreerimise Fondi (EIF) aastaprogrammi 2013 tegevused.

Seitsme aasta vältel toetas MISA EIF-i vahenditest ligi 8,2 miljoni euro ulatuses 375 projekti ning tegevust, mis toetasid Eestis elavaid määratlemata kodakondsusega ja kolmandate riikide kodanikke Eesti ühiskonnas hakkamasaamisel. Sihtrühmale tutvustati eesti keelt, ajalugu ning institutsioone, toetati sotsiaal-majanduslike, õiguslik-poliitilisi, hariduslikke ja kultuuriprojekte, riigi põhiväärtusi ja norme.

✚ Jaanuaris anti välja 2013. aastal koostatud bioloogia ja keemia ainekavadel põhinev õppevahend „**Metoodiline käsiraamat bioloogia õpetamiseks gümnaasiumis**“ bioloogia õpetamiseks eesti keeles.

✚ Perioodil august 2013 – juuli 2015 osales MISA **Põhjamaade Ministrite Nõukogu fondi Nordplus Adulti** ja Kultuuriministeeriumi rahastatud kaheaastases rahvusvahelises projektis „**Vabatahtlik töö kui võti integratsioonini**“ („Voluntary Work Portfolio as a Pathway to Integration“), mille käigus saadi ülevaade partnerriikide vabatahtlikust tööst ja sisserännanute osalusest selles.

✚ 2014. aasta suvest osaleb MISA **Euroopa Majanduspiirkonna finantsmehhanismi 2009-2014 programmi „Riskilapsed ja noored“** raames rahastatud projekti „**Uusimmigrant-lastele ja roma lastele suunatud õppenõustamise kvaliteedi parandamine**“ tegevuste elluviimises. Projekti eesmärk on uusimmigrant-lapsi ja roma lapsi õpetavate pedagoogide õppenõustamisteenuste parandamine ning tugispetsialistide pädevuse tõstmine.

✚ Koostöös partneriga Soomest (Föreningen Luckan r.f) esitati projektitaotlus Kesk-Läänemere programmi 2014-2020, eesmärgiga luua mentorlusprogramm töötutele vähelõimunud püsielanikele ja mitmekesisuse edendamiseks töökollektiivides.



PILK TULEVIKKU

2016. aastal ootab MISA-t ees juba olemasolevate programmide jätkamine ja traditsiooniks saanud ürituste korraldamine, kuid ka uute algatuste käivitamine.

Keeleõppe soodustamiseks jätkub tasuta eesti keele kursuste korraldamine eesti keelest erineva emakeelega vähelõimunud püsielanikele, nende hulgas ka õpetajatele.

Üle Eesti alustavad tegutsemist keelelise ja kultuurilise kümbuse klubid, milles osaleb perioodil 2016–2017 kokku 960 inimest, samuti korraldatakse Narvas edasi keelekohvikuid.

Kodakondsuse valdkonnas toimuvad koolitused 700 inimesele, samuti ka infoüritused ja seminarid, et soodustada Eesti kodakondsuse võtmist.

Lõimumisvaldkonnas arendatakse vähelõimunutele mõeldud nõustamise ja teabe jagamise veebikeskkonda ning korraldatakse teavitustegevusi nõustamis- ja infosüsteemialase teadlikkuse tõstmiseks. Samuti luuakse andmeanalüüsi süsteem, mis võimaldab jälgida, millist mõju MISA korraldatud tegevused avaldavad.

Jätkatakse rahvusvähemuste kultuuriseltside ja pühapäevakoolide rahastamist.

Korraldatakse rahvusvaheline lõimumisalane konverents.

Noorte paremaks kaasamiseks alustatakse perioodiks 2016–2020 planeeritud koostöötegevustega.



TEGEVJUHTKONNA DEKLARATSIOON

Käesolevaga deklareerin oma vastutust raamatupidamise aastaaruande koostamise eest ja kinnitan, et:

- raamatupidamise aastaaruande koostamisel rakendatud arvestuspõhimõtted on vastavuses Eesti hea raamatupidamistavaga;
- raamatupidamise aastaaruanne kajastab õigesti ja õiglaselt Integratsiooni ja Migratsiooni Sihtasutuse Meie Inimesed finantsseisundit, majandustulemusi ja rahavoogusid;
- Integratsiooni ja Migratsiooni Sihtasutus Meie Inimesed on jätkuvalt tegutsev.

Raamatupidamise aastaaruanne

Bilanss

(eurodes)

	31.12.2015	31.12.2014	Lisa nr
Varad			
Käibevara			
Raha	1 071 398	944 519	2
Nõuded ja ettemaksud	195 016	480 839	3
Kokku käibevara	1 266 414	1 425 358	
Põhivara			
Nõuded ja ettemaksud	12 951	13 447	3
Materiaalne põhivara	5 554	7 406	5
Immateriaalne põhivara	7 591	9 204	6
Kokku põhivara	26 096	30 057	
Kokku varad	1 292 510	1 455 415	
Kohustused ja netovara			
Kohustused			
Lühiajalised kohustused			
Võlad ja ettemaksud	53 044	47 243	8
Sihtotstarbelised tasud, annetused, toetused	788 097	1 228 804	13
Kokku lühiajalised kohustused	841 141	1 276 047	
Kokku kohustused	841 141	1 276 047	
Netovara			
Eelmiste perioodide akumuleeritud tulem	179 368	172 206	
Aruandeaasta tulem	272 001	7 162	
Kokku netovara	451 369	179 368	
Kokku kohustused ja netovara	1 292 510	1 455 415	

Tulemiaruanne

(eurodes)

	2015	2014	Lisa nr
Tulud			
Annetused ja toetused	2 525 364	3 544 054	
Muud tulud	100	133	
Kokku tulud	2 525 464	3 544 187	13
Kulud			
Jagatud annetused ja toetused	-1 416 456	-2 724 524	9
Mitmesugused tegevuskulud	-298 987	-316 914	10
Tööjõukulud	-537 360	-480 049	11
Põhivara kulum ja väärtuse langus	-3 465	-16 248	
Muud kulud	-31	2	
Kokku kulud	-2 256 299	-3 537 733	
Põhitegevuse tulem	269 165	6 454	
Muud finantstulud ja -kulud	2 836	708	
Aruandeaasta tulem	272 001	7 162	

Rahavoogude aruanne

(eurodes)

	2015	2014	Lisa nr
Rahavood põhitegevusest			
Põhitegevuse tulem	269 165	6 454	
Korrigeerimised			
Põhivara kulum ja väärtuse langus	3 465	16 248	
Muud korrigeerimised	0	2 180	
Kokku korrigeerimised	3 465	18 428	
Põhitegevusega seotud nõuete ja ettemaksete muutus	287 590	1 295 735	
Põhitegevusega seotud kohustuste ja ettemaksete muutus	-434 905	-1 299 176	
Kokku rahavood põhitegevusest	125 315	21 441	
Rahavood investeerimistegevusest			
Tasutud materiaalse ja immateriaalse põhivara soetamisel	0	-7 406	
Laekunud intressid	1 564	708	
Kokku rahavood investeerimistegevusest	1 564	-6 698	
Kokku rahavood	126 879	14 743	
Raha ja raha ekvivalendid perioodi alguses	944 519	929 776	2
Raha ja raha ekvivalentide muutus	126 879	14 743	
Raha ja raha ekvivalendid perioodi lõpus	1 071 398	944 519	2

Netovara muutuste aruanne

(eurodes)

	Kokku netovara	
	Akumuleeritud tulem	
31.12.2013	172 206	172 206
Korrigeeritud saldo 31.12.2013	172 206	172 206
Aruandeaasta tulem	7 162	7 162
31.12.2014	179 368	179 368
Aruandeaasta tulem	272 001	272 001
31.12.2015	451 369	451 369

Raamatupidamise aastaaruande lisad

Lisa 1 Arvestuspõhimõtted

Üldine informatsioon

Integratsiooni ja Migratsiooni Sihtasutuse Meie Inimesed 2015. aasta raamatupidamise aastaaruanne on koostatud kooskõlas Eesti Vabariigi hea raamatupidamistavaga, aruanne on koostatud eurodes. Hea raamatupidamistava põhinõuded on kehtestatud Eesti Vabariigi raamatupidamise seaduses, mida täiendavad Raamatupidamise Toimkonna poolt välja antud juhendid ning riigi raamatupidamise üldeskirjas sätestatud nõuded. Hea raamatupidamistava tugineb rahvusvaheliselt tunnustatud arvestuspõhimõtetele (Euroopa Liidu raamatupidamise direktiivid, rahvusvahelised finantsarvestuse standardid ja rahvusvahelised avaliku sektori raamatupidamise standardid. Raamatupidamise aastaaruanne on koostatud lähtudes soetusmaksumuse printsiibist.

Bilansipäevajärgsed sündmused.

Raamatupidamise aastaaruandes kajastuvad olulised vara ja kohustuste hindamist mõjutavad asjaolud, mis ilmnesid bilansipäeva ja aruande koostamispäeva vahel, kuid on seotud aruandeperioodil või varasematel perioodidel toimunud tehingutega.

Toetuse tagasinõudmine.

Toetus nõutakse täielikult või osaliselt tagasi, kui ilmneb, et toetust on kasutatud mitteabikõlblike kulude hüvitamiseks.

Toetuse võib toetuse saajalt osaliselt või täielikult tagasi nõuda, kui:

- 1) ilmneb asjaolu, mille korral toetuse saamise taotlust ei oleks rahuldatud;
 - 2) toetust ei ole kasutatud ettenähtud korras ja tingimustel;
 - 3) toetuse saaja suhtes on algatatud likvideerimis- või pankrotimenetlus;
 - 4) ilmneb, et projekti eesmärgi saavutamiseks kavandatud tulemusi ei saavutata;
 - 5) ettekirjutus toetuse kasutamisega kaasneva rikkumise lõpetamiseks, edasiste rikkumiste ärahoidmiseks ja rikkumiste tagajärgede kõrvaldamiseks on jäetud tähtjaks täitmata;
 - 6) toetuse saaja ei ole täitnud toetuslepingus või toetuse andmist ja kasutamist reguleerivates õigusaktides talle pandud kohustusi.
- Bilansipäevajärgsed sündmused, mida ei ole varade ja kohustuste hindamisel arvesse võetud, kuid mis oluliselt mõjutavad järgmise majandusaasta tulemust, on raamatupidamise aastaaruandes avalikustatud.

Arvestuspõhimõtete või informatsiooni esitusviisi muutused

Rahandusministri 11. detsembri 2003. a määruse nr 105 „Riigi raamatupidamise üldeskiri“ muutmise, muudatus sisse viidud 31.12.2015 ja seadus jõustub 01.01.2016.

„(2) Toetused jaotatakse järgmisteks liikideks:

- 1) sotsiaaltoetused – toetused füüsilistele isikutele, v.a toetused ettevõtluseks;
- 2) sihtfinantseerimine – teatud projektipõhisele sihtotstarbale saadud ja antud toetused, mille puhul määratakse selle eesmärki koos mõõdikutega eesmärgi täitmise jälgimiseks, ajakava ja rahaline eelarve ning toetuse andja nõuab saajalt detailset aruandlust raha kasutamise kohta ning raha ülejääk tuleb maksta andjale tagasi;
- 3) tegevustoetused – antud ja saadud toetused, mis antakse saajale lähtudes tema põhikirjalistest ülesannetest ja arengudokumentides määratud eesmärkidest.”;

„(11) Tegevustoetusi kajastatakse toetuse andja poolt raha ülekandmisel kuluna kontorühmas 452 ja toetuse saaja poolt tuluna raha laekumisel kontorühmas 352.

Raamatupidamises tuleb hakata alates 31.12.2015 eristama toetusi lähtudes sellest, kas toetus antakse konkreetse projekti tarbeks või üldise tegevustoetusena.

Sihtfinantseerimise mõiste täpsustatakse projektipõhise finantseerimisena, mida iseloomustab kindel eesmärk koos näitajatega, mille alusel eesmärgi täitmist mõõdetakse, ajakava ja rahaline eelarve. Toetuse andja või vahendaja nõuab projekti kohta detailset aruandlust koos kulutuste kohta andmete esitamisega ning raha ülejääk nõutakse projekti lõppedes saajalt tagasi.

Tegevustoetuse korral võib toetuse saaja seda kasutada oma äranägemisel, sh kas tegevuskulude või investeeringute soetamiseks.

Toetusega võib kaasneda aruandlus tehtud kulutuste kohta, kuid see võib ka puududa. Eelarveaasta lõpuks järelejäanud raha võib nõuda tagasi, kuid sageli jäetakse see saajale järgmise perioodi kulutuste katteks.

31.12.2015 on viidud saadud sihtfinantseerimise ettemakse saldo tuludesse summas 272 630 eurot.

Finantsvarad

Kõik finantsvarad võetakse algselt arvele nende soetusmaksumuses, milleks on antud finantsvara eest makstud tasu õiglane väärtus.

Algne soetusmaksumus sisaldab ka kõiki finantsvara soetamisega otseselt kaasnevaid kulutusi, sealhulgas tasud vahendajatele ja nõustajatele, tehinguga kaasnevad mittetagastatavad maksud ja muud sarnased kulutused, v.a. selliste finantsvarade, mida kajastatakse õiglasel väärtusel muutusega läbi tulemiarunde, soetamisega seotud kulutused. Kõik tavapärasel turutingimustel toimuvad

finantsvarade ostud ja müügid kajastatakse nende tehingute tehingupäeval, s.t. päeval, mil MISA võtab endale kohustuse (näiteks sõlmib lepingu) teatud finantsvara ostuks või müügiks. Tavapärasel turutingimusel toimuvaks nimetatakse selliseid oste ja müüke, mille puhul ostetava või müüdava finantsvara üleandmine müüjalt ostjale toimub antud turul väljakujunenud või vastavate tururegulatsioonidega nõutud perioodi jooksul.

Soetusmaksumuses kajastatavad finantsvarad. Soetusmaksumuses kajastatavaid finantsvarasid tuleb hinnata alla nende kaetavale väärtusele juhul, kui viimane on finantsvara bilansilisest maksumusest madalam. Soetusmaksumuses kajastatavate finantsvarade kaetav väärtus on finantsvarast eeldatavasti tulevikus saadavad rahavood diskonteerituna turu keskmise tulususe määraga sarnaste finantsvarade suhtes. Finantsvara allahindlus kajastatakse kasumiaruandes finantskuluna. Soetusmaksumuses kajastatavate finantsvarade allahindlust hiljem ei tühistata.

Finantsvarade kajastamine lõpetatakse siis, kui MISA kaotab õiguse finantsvarast tulenevatele rahavoogudele või ta annab kolmandale osapoolale üle varast tulenevad rahavood ning enamiku finantsvaraga seotud riskidest ja hüvedest.

Raha

Raha ja raha ekvivalentidena kajastatakse pangakontodel olevaid rahalisi vahendeid.

Välisvaluutas fikseeritud tehingud Välisvaluutas fikseeritud tehingute kajastamisel võetakse aluseks tehingu toimumise päeval ametlikult kehtivad Euroopa Keskpanka valuutakursid. Välisvaluutas fikseeritud rahalised varad ja kohustused hinnatakse bilansipäeva seisuga ümber eurodesse bilansipäeval ametlikult kehtivate Eesti Panga valuutakurside alusel. Ümberhindamise tulemusena saadud kursikasumid ja -kahjumid kajastatakse aruandeperioodi tulemiaruanandes, kusjuures tegevustuludes ja -kuludes kajastatakse valuutakursi kasumid ja kahjumid, mis on seotud tarnijate ja ostjate arveldustega, muud valuutakursist tulenevad erinevused kajastatakse aga finantstuludes ja -kuludes.

Nõuded ja ettemaksed

Nõue riigieelarve vastu võetakse üles sihtfinantseerimise vahendite osas juhul, kui kulutused on tehtud või toetuse saaja poolt esitatud maksetaotlus on aktsepteeritud, kuid sihtfinantseerimise summad on sihtasutusele veel laekumata. Toetuse saajale ettemaksena ülekantud toetus kajastatakse ettemakstud toetusena kuni on täidetud toetuse saamise tingimused.

Materiaalne ja immateriaalne põhivara

Materiaalne põhivara.

Materiaalseks põhivaraks loetakse varasid maksumusega alates 2000 eurost ja kasuliku elueaga üle ühe aasta. Varad, mille kasulik eluiga on üle 1 aasta, kuid mille soetusmaksumus on alla 2000 euro, kajastatakse kuni kasutusele võtmiseni vähe väärtusliku inventarina (varudena) ja vara kasutusele võtmise hetkel kantakse 100%-liselt kulusse. Kuludesse kantud väheväärtuslike inventaride üle peetakse arvestust bilansiväliselt alates 320 eurost ja kasuliku elueaga üle ühe aasta. Materiaalne põhivara võetakse arvele tema soetusmaksumuses, mis koosneb ostuhinnast ja otseselt soetamisega seotud kulutustest. Materiaalse põhivara amortiseerimisel kasutatakse lineaarse amortisatsiooni meetodit. Amortisatsiooninorm määratakse igale põhivara objektile eraldi sõltuvalt selle kasulikust elueast. Vara amortiseerimine lõpetatakse kui vara lõppväärtus, milleks on summa, mida MISA saaks vara võõrandamisel täna, juhul kui vara oleks sama vana ja samas seisukorras, nagu ta on eeldatavasti tema kasuliku eluea lõppedes, ületab tema bilansilist jääk-maksumust.

Immateriaalne põhivara.

Immateriaalne põhivara võetakse algselt arvele tema soetusmaksumuses, mis koosneb ostuhinnast ja otseselt soetamisega seotud kulutustest. Edaspidi kajastatakse immateriaalset põhivara bilansis tema soetusmaksumuses, millest on maha arvatud akumulieeritud amortisatsioon ja võimalikud väärtuse langusest tulenevad allahindlused. Immateriaalsetel varadel on piiratud kasulik eluiga. Piiratud kasuliku elueaga immateriaalse põhivara amortiseerimisel kasutatakse lineaarse amortisatsiooni meetodit. Kui on asjaolusid, mis viitavad, et piiratud elueaga immateriaalse vara kaetav väärtus võib olla langenud alla tema bilansilise väärtuse, siis viiakse läbi vara väärtuse languse test ja vajadusel hinnatakse vara alla tema kaetavale väärtusele. Parendustega seotud kulutused lisatakse materiaalse põhivara soetusmaksumusele juhul, kui need vastavad materiaalse põhivara mõistele ja vara bilansis kajastamise kriteeriumitele.

Põhivara arvelevõtmise alampiir 2000 eurot

Kasulik eluiga põhivara gruppide lõikes (aastates)

Põhivara grupi nimi	Kasulik eluiga
Masinad ja seadmed	4
Tarkvara ja litsentsid	5

Rendid

Kapitalirendina kajastatakse selliseid renditehinguid, mille puhul kõik olulised vara omandiga seonduvad riskid ja hüved kanduvad üle rentnikule. Kõiki ülejäänud renditehinguid kajastatakse kasutusrendina. Kasutusrendi puhul kajastab renditavat vara oma bilansis rendileandja. Kasutusrendi maksed kajastatakse rendiperioodi jooksul lineaarselt rendileandja poolt tuluna ning rentniku poolt kuluna.

Annetused ja toetused

- a) Sihtfinantseerimist tegevuskuludeks kajastatakse tuludes (saaja) ja kuludes (andja) sel perioodil, millal toetuse saaja teeb kulutused, milleks sihtfinantseerimine oli ette nähtud (tagatakse tulude ja kulude vastavus).
- b) Sihtfinantseerimist põhivara soetamiseks kajastavad saajad tuluna põhivara soetamise perioodis. Andjad kajastavad toetust kuluna sel momendil, kui toetuse saaja teeb kulud või soetab põhivara, milleks sihtfinantseerimine oli ette nähtud.
- c) Mittesihotstarbelised toetused nimetatakse alates 01.01.2016 ümber tegevus-toetusteks. Tegevustoetusi kajastatakse kassapõhisel momendil tuluna (saaja) ja kuluna (andja). Seisuga 31.12.2015 kajastatakse kõik seni bilansis arvestatud tegevustoetustega seotud nõuded ja kohustused tuluna või kuluna kontodel 352100 või 452100. Raamatupidamises tuleb hakata alates 31.12.2015 eristama toetusi lähtudes sellest, kas toetus antakse konkreetse projekti tarbeks või üldise tegevustoetusena. Sihtfinantseerimise mõiste täpsustatakse projektipõhise finantseerimisena, mida iseloomustab kindel eesmärk koos näitajatega, mille alusel eesmärgi täitmist mõõdetakse, ajakava ja rahaline eelarve. Toetuse andja või vahendaja nõuab projekti kohta detailset aruandlust koos kulutuste kohta andmete esitamisega ning raha ülejääk nõutakse projekti lõppedes saajalt tagasi. Tegevustoetuse korral võib toetuse saaja seda kasutada suuremal määral oma äranägemisel, sh kas tegevuskulude või investeeeringute soetamiseks. Toetusega võib kaasneda aruandlus tehtud kulutuste kohta, kuid see võib ka puududa. Eelarveaasta lõpuks järelejäänud raha võib nõuda tagasi, kuid sageli jäetakse see saajale järgmise perioodi kulutuste katteks.

Tulud

Tulu kajastatakse saadud või saadaoleva tasu õiglasel väärtuses. Kui tasumine toimub tavatingimustest pikema perioodi jooksul, kajastatakse tulu saadava tasu nüüdisväärtuses. Tulu teenuste müügist kajastatakse teenuse osutamisel. MISA ei teeninud 2015. aastal tulu teenuste müügist.

Sihtfinantseerimist kajastatakse tuluna nendel perioodidel, mil leiavad aset kulud, mille kompenseerimiseks sihtfinantseerimine on mõeldud. Sihtfinantseerimine, mida saadakse eelmistel perioodidel tekkinud kulude eest või millega ei kaasne täiendavaid tulevikku suunatud tingimusi, kajastatakse tuluna perioodis, millal sihtfinantseerimine aset leidis. Sihtfinantseerimist ei kajastata tuluna enne, kui eksisteerib piisav kindlus, et saaja vastab sihtfinantseerimisega seotud tingimustele ja sihtfinantseerimine laekub v.a kui tegemist on tegevustoetusega vt eelmist peatükki annetused ja toetused.

Kulud

Sihtfinantseerimise andjad ja vahendajad kajastavad antud ja vahendatud sihtfinantseerimist kuludes (vahendajad ka tuludes) samadel perioodidel kui toetuste saajad. Kui toetus kehtestatakse perioodiliselt makstavana (sotsiaaltoetused, sh pensionid), võetakse toetus kuluna arvele sellel kuul, mille eest see oli ette nähtud. Kui toetuse andja ja saaja on mõlemad avaliku sektori üksused, peavad nad kokku leppima toetuse liigi ning kannete tegemisel kasutatavad kontod ja tekke-põhised kuupäevad. Kui toetuse vahendaja kajastab toetust oma tulemiaruanDES tuluna ja kuluna, kajastavad toetuse andja ja saaja kumbki tehingupartnerina alati vahendajat ning vahendaja näitab tuludes tehingupartnerina toetuse andjat ja kuludes tehingupartnerina toetuse saajat. Kui sihtfinantseerimise andja ja saaja on mõlemad avaliku sektori üksused ja saajal on aasta lõpu seisuga sihtfinantseerimisega seotud nõudeid või kohustusi andja või saaja ees, esitab saaja andjale või vahendajale sihtfinantseerimisega seotud nõuete, kohustuste, tulude ja kulude kohta aasta lõpu seisuga teatise hiljemalt järgmise aasta 31. jaanuariks.

Seotud osapooled

Seotud osapooled MISA mõistes on juhatus, nõukogu, juhtimis- ja kontrollorganite liikmed. Seotud osapooltega 2015. a tehinguid tehtud ei ole.

Lisa 2 Raha

(eurodes)

	31.12.2015	31.12.2014
Kokku raha	1 071 398	944 519

Alates 01.03.2011 läks MISA üle Riigikassa teenindamisele. Intresside arvutamise valem on kuu keskmiselt jäägilt, kus miinimumsumma on 350 eurot.

Intressi määr saadakse Euroopa Keskpannga kodulehelt. <http://www.ecb.int/home/html/index.en.html>

Lisa 3 Nõuded ja ettemaksed (eurodes)

	31.12.2015	Jaotus järelejäänud tähtaja järgi			Lisa nr
		12 kuu jooksul	1 - 5 aasta jooksul	üle 5 aasta	
Maksude ettemaksed ja tagasinõuded	29	29			4
Muud nõuded	1 271	1 271			
Intressinõuded	1 271	1 271			
Ettemaksed	836	836	0	0	
Tulevaste perioodide kulud	836	836	0	0	
Ettemaksed toetuse saajatele	154 366	154 366	0	0	
Toetuse tagasinõuded	8 161	6 401	1 760	0	
Kinnipidamised töötasust	42	42	0	0	
Nõuded toetuste ja siirete eest	31 755	31 755	0	0	
Tagatisdeposiit	11 507	316	11 191	0	
Kokku nõuded ja ettemaksed	207 967	195 016	12 951	0	
	31.12.2014	Jaotus järelejäänud tähtaja järgi			Lisa nr
		12 kuu jooksul	1 - 5 aasta jooksul	üle 5 aasta	
Maksude ettemaksed ja tagasinõuded	56	56	0	0	
Ettemaksed	4 535	4 535	0	0	
Tulevaste perioodide kulud	4 535	4 535	0	0	
Ettemaksed toetuse saajatele	386 461	386 461	0	0	
Toetuse tagasinõuded	6 541	3 201	3 340	0	
Kinnipidamised töötasust	9	9	0	0	
Nõuded toetuste ja siirete eest	86 577	86 577	0	0	
Tagatisdeposiit	10 107	0	10 107	0	
Kokku nõuded ja ettemaksed	494 286	480 839	13 447	0	

Lisa 4 Maksude ettemaksed ja maksuvõlad

(eurodes)

	31.12.2015		31.12.2014	
	Ettemaks	Maksuvõlg	Ettemaks	Maksuvõlg
Ettevõtte tulumaks		356		555
Üksikisiku tulumaks		11 143		8 548
Sotsiaalmaks		20 850		15 821
Kohustuslik kogumispension		839		666
Töötuskindlustusmaksed		1 370		1 246
Ettemaksukonto jääk	29		56	
Kokku maksude ettemaksed ja maksuvõlad	29	34 558	56	26 836

Lisa 5 Materiaalne põhivara

(eurodes)

	Kokku	
	Masinad ja seadmed	
31.12.2013		
Soetusmaksumus	4 761	4 761
Akumuleeritud kulum	-3 809	-3 809
Jääkmaksumus	952	952
Ostud ja parendused	7 406	7 406
Amortisatsioonikulu	-952	-952
31.12.2014		
Soetusmaksumus	12 167	12 167
Akumuleeritud kulum	-4 761	-4 761
Jääkmaksumus	7 406	7 406
Amortisatsioonikulu	-1 852	-1 852
31.12.2015		
Soetusmaksumus	12 167	12 167
Akumuleeritud kulum	-6 613	-6 613
Jääkmaksumus	5 554	5 554

2014. aasta lõpus soetati 2 uut serverit. Enne ostmist teostati MISA IT analüüs. Põhivarana on arvel 2 serverit.

Lisa 6 Immateriaalne põhivara

(eurodes)

			Kokku
	Arvutitarkvara	Lõpetamata projektid ja ettemaksud	
31.12.2013			
Soetusmaksumus	148 243	7 980	156 223
Akumuleeritud kulum	-129 544		-129 544
Jääkmaksumus	18 699	7 980	26 679
Amortisatsioonikulu	-15 295		-15 295
Ümberklassifitseerimised		-2 180	-2 180
31.12.2014			
Soetusmaksumus	148 243	5 800	154 043
Akumuleeritud kulum	-144 839		-144 839
Jääkmaksumus	3 404	5 800	9 204
Amortisatsioonikulu	-1 613		-1 613
31.12.2015			
Soetusmaksumus	148 243	5 800	154 043
Akumuleeritud kulum	-146 452		-146 452
Jääkmaksumus	1 791	5 800	7 591

Immateriaalse põhivara on arvel Microsoft Dynamics programm, dokumendihaldussüsteemi elektroonne platvorm. Põhivara ettemaks on tasutud dokumendihalduse ja raamatupidamise dokumentide elektroonse liikumise arendamiseks.

Lisa 7 Kasutusrent

(eurodes)

Aruandekohustuslane kui rentnik

	2015	2014
Kasutusrendikulu	53 923	55 961
Järgmiste perioodide kasutusrendikulu mittekatkestatavatest lepingutest		
	31.12.2015	31.12.2014
12 kuu jooksul	53 923	57 640

Novembris 2012. a sõlmiti üürileping AS Technopolisega. Leping sõlmiti määratud tähtajaga ja kehtib viis (5) aastat. Juhul, kui Üürnik jätkab Lepingu Eseme kasutamist pärast Lepingu punktis nimetatud tähtaja möödumist ning Üürileandja ei avalda õigusaktides sätestatud tähtaja

jooksul teistsugust tahet, muutub Leping tähtjatuks. Tähtjatuks muutumise järgselt on kummalgi Poolel õigus Leping igal ajal üles öelda, teatades sellest teisele Poolele kirjalikus vormis ette vähemalt kuus (6) kalendrikuud, v.a kui Pooled ei lepi kirjalikus vormis kokku teisiti. Lepingu tingimusi võib muuta ainult Poolte kirjalikus vormis kokkuleppel, välja arvatud juhul, kui Lepingu tingimuste muutmise vajadus tuleneb Eesti Vabariigis kehtivatest õigusaktidest.

Nõustamisteenuse pakkumiseks vähelõimunutele Ida-Virumaal sõlmiti 2015. aastal üürileping Narva Kerese Keskusega üheks (1) aastaks alates 11.02.2015 kuni 11.02.2016. Kontoritehnika rendilepingud kehtivad 48 kuud.

Lisa 8 Võlad ja ettemaksed

(eurodes)

	31.12.2015	12 kuu jooksul	Lisa nr
Võlad tarnijatele	11 592	11 592	
Võlad töövõtjatele	6 894	6 894	
Maksuvõlad	34 558	34 558	4
Kokku võlad ja ettemaksed	53 044	53 044	
	31.12.2014	12 kuu jooksul	Lisa nr
Võlad tarnijatele	10 993	10 993	
Võlad töövõtjatele	9 414	9 414	
Maksuvõlad	26 836	26 836	
Kokku võlad ja ettemaksed	47 243	47 243	

Lisa 9 Jagatud annetused ja toetused

(eurodes)

	2015	2014
Stipendiumid, preemiad	9 000	7 000
Immigreerujate toetus	84 104	74 149
Teenuste lepingud sh töövõtulepingud	238 594	957 880
Projektide toetuslepingud	1 084 758	1 685 495
Kokku jagatud annetused ja toetused	1 416 456	2 724 524

Lisa 10 Mitmesugused tegevuskulud

(eurodes)

	2015	2014
Üür ja rent	51 644	49 229
Energia	9 924	8 959
Elektrienergia	6 486	4 742
Soojusenergia	1 902	2 422
Kütus	1 536	1 795
Mitmesugused bürookulud	112 563	98 068
Uurimis- ja arengukulud	70	8 573
Lähetuskulud	5 363	2 926
Koolituskulud	72 814	64 395
Riiklikud ja kohalikud maksud	53 479	51 990
Kulu ebatöenäoliselt laekuvatest nõuetest	-6 870	32 774
Kokku mitmesugused tegevuskulud	298 987	316 914

Koolituskulud töötajatele 6008 eurot (2015. 2707 eurot), partneritega seotud koolituskulud 66 806 eurot (2015. 61 688 eurot).

Lisa 11 Tööjõukulud

(eurodes)

	2015	2014
Palgakulu	398 820	352 512
Sotsiaalmaksud	134 137	119 465
Muud	4 403	8 071
Kokku tööjõukulud	537 360	480 048
Töötajate keskmine arv taandatuna täistööajale	26	24

01.01.2015 muudeti sihtasutuse struktuuri. 26 töötajast 7 on nõukogu liikmed ja 1 sihtasutuse juhtataja.

Lisa 12 Seotud osapooled

(eurodes)

Liikmete arv majandusaasta lõpu seisuga		
	31.12.2015	31.12.2014
Füüsilisest isikust liikmete arv	9	8
Tegev- ja kõrgemale juhtkonnale arvestatud tasud ja muud olulised soodustused		
	2015	2014
Arvestatud tasu	43 583	44 151
Preemia, tulemustasu	5 400	2 425

Seotud osapoolteks loetakse tehingupartnereid, kelle üle omatakse kontrolli või olulist mõju.

Vastavalt põhikirjale korraldab juhtimist, kavandab tegevusi ja teostab järelevalvet tegevuste üle kuni 13 liikmeline MISA nõukogu. Kuni 14. detsember 2015 oli MISA nõukogu 7-liikmeline, alates 15. detsember 2015 on MISA nõukogu 8-liikmeline. MISA nõukogu esimees oli kuni 21. juuni 2015 Marlen Piskunov, alates 15. detsember 2015 on nõukogu esimees Kristina Kallas.

2015. aastal toimus MISA nõukogu koosseisus teisisi muudatusi: uuteks liikmeteks nimetati Lia Liin, Kristina Kallas ja Piret Hartman.

Nõukogust kutsuti tagasi Marlen Piskunov ja Paul-Eerik Rummo. Alates 01. juuli 2014 on MISA juhataja Dmitri Burnašev.

2015. aastal seotud osapoolte vahel omavahelisi tehinguid ei toimunud.

Lisa 13 Sihtotstarbelised tasud, annetused, toetused

Aasta	2015	2014
Saadud toetused	780 364	1 125 744
Sihtfinantseerimisega seotud kohustused	7 733	102 861
Muud kohustused	0	199
Kokku:	788 097	1 228 804

Finantseerijate lõikes saadud sihtfinantseerimine

Rahastaja	Programm	2 015	Nõude saldo 31.12.2015	Sisse	Raha tagastus	Nõude vähenemine	Välja	2 014	Nõude saldo 31.12.2014
SA Innove	"Eesti ühiskonnas lõimumist toetavateks tegevusteks toetuse andmise tingimused" 2014-2020	139 778	4 503	419 422		72 308	283 757	0	72 698
Kultuuriministeerium	riigieelarveline eraldis "Eesti lõimumiskava 2014-2020" rakendamiseks koos EIF programmiga	10	20 492	1 356 568	217 437		1 464 135	304 522	0
Haridus- ja Teadusministeerium	riigieelarveline eraldis "Eesti lõimumiskava 2014-2020" rakendamiseks	640 576		600 330	10 263		768 652	819 161	
Venemaa	ENPI (Interreg)					13 880			13 880
Soome (Põhjamaade Ministrite Nõukogu)	NordPlus	0	1 869				3 394	1 525	
EMP	Riskilapsed ja noored (EMP)	0	4 891				5 426	535	
	KOKKU:	780 364	31 755	2 376 320	227 700	86 187	2 525 364	1 125 744	86 577

Rahandusministri 11. detsembri 2003. a määruse nr 105 „Riigi raamatupidamise üldeeskiri” muutmine, muudatus sisse viidud 31.12.2015, seadus jõustub 01.01.2016.

Kuna 01.01.2016 muutus tegevustoetuse arvestuspõhimõtte siis 31.12.2015 ettemakstud sihtfinantseerimise saldo on viidud tulude kontole summas 272 630 eurot.

Lisa 14 Bilansivälised kohustused ja nõuded

Tulenevalt Riigi Raamatupidamise üldeeskirjast kajastatakse toetuse andmiseks võetud kohustusi bilansiväliste kohustustena. 2015. a lõpuks oli bilansiväliste kohustuste jääk (maksmata lepingulised kohustused) summas 965 547 eurot sh 17 382 eurot toetuslepingutega seotud kohustused ja 948 165 eurot töövõtulepingutega seotud kohustused. 2014. aastal oli bilansiväliste kohustuste maht 251 851 eurot.

Tabelis on toodud bilansiväliste kohustuste jagunemine rahastajate vahel.

Kohustused				
Rahastaja	Programm	leping	31.12.2015	31.12.2014
ESF (SA Innove)	"Eesti ühiskonnas lõimumist toetavateks tegevusteks toetuse andmise tingimused" 2014-2020	töövõtuleping	886 975	
Haridus-ja Teadusministeerium	riigieelarveline eraldis "Eesti lõimumiskava 2014-2020" rakendamiseks	toetusleping	10 839	9 752
Haridus-ja Teadusministeerium	riigieelarveline eraldis "Eesti lõimumiskava 2014-2020" rakendamiseks	töövõtuleping	58 670	
Kultuuriministeerium	riigieelarveline eraldis "Eesti lõimumiskava 2014-2020" rakendamiseks	toetusleping	6 543	242 099
Kultuuriministeerium	riigieelarveline eraldis "Eesti lõimumiskava 2014-2020" rakendamiseks	töövõtuleping	2 520	
toetusleping kokku:			17 382	
töövõtuleping kokku:			948 165	
Kokku:			965 547	251 851

Tulenevalt Riigi Raamatupidamise üldeeskirjast kajastatakse toetuse nõuded bilansivälise nõudena.

Nõuded				
Rahastaja	Programm		31.12.2015	31.12.2014
ESF (SA Innove)	"Eesti ühiskonnas lõimumist toetavateks tegevusteks toetuse andmise tingimused" 2014-2020		9 576 074	0
Kokku:			9 576 074	0

Eesti ühiskonnas lõimumist toetavateks tegevusteks on planeeritud 2014-2020 aastaks 10 000 000 eurot ESF programmist. 2015. aasta lõpuks on võetud ESF programmi raames töövõtulepingulisi kohustusi summas 886 975 eurot.

Lisa 15 Sündmused pärast bilansipäeva ja tingimuslikud kohustused

Sündmused peale bilansipäeva

Euroopa Komisjonile esitati EIF AP 2013 aastaprogrammi aruanne. Sellega on lõppenud MISA's EIF programmide rakendamine.

Tingimuslikud kohustused

Euroopa Komisjoni poolt on aktsepteeritud Euroopa Kolmandate Riikide Kodanike Integreerimise Fondi 2007 – 2012 (EIF) aastaprogrammide (AP) aruanded. Selle perioodi jooksul oli aastaprogrammide veamäär suurus 42 842,19 eurot. EIF AP 2011 veamäär ei määratud.

Eelmiste perioodide kogemuse põhjal on mitteabikõlblikest kuludest tulenevate potentsiaalsete tagasinõuete suurus kuni 39 000 eurot. Alates 2011. aastast on muudetud kulude aktsepteerimise protseduure ja põhimõtteid vastavalt auditite tähelepanekutele. Sellest tulenevalt on juhatus seisukohal, et sellise kulu tekkimine on ebatõenäoline ning vastavat eraldist ei moodustatud. 2015. aastal lõpetati EIF AP2013 rakendamine, sellega seoses on lõpetatud EIF programmide rakendamine MISA's.

Tulenevalt MISA juhataja lepingust on nõukogul õigus määrata juhatajale lisatasu.

2015. aastal määrati 2014. aasta tulemuste eest juhatajale preemia tema kahe kuu tasu väärtuses pärast majandusaasta kinnitamist nõukogu poolt.

Kuna puudub selgus, kas juhatajale määratakse lisatasu ning millises suurus, on antud informatsioon avalikustatud tingimusliku kohustusena.